

На основу члана 19. став 2. Закона о безбједности саобраћаја на путевима Републике Српске („Службени гласник Републике Српске“, број: 63/11, 111/21), члана 9. Одлуке о безбједности и регулисању саобраћаја на путевима и улицама града Зворника („Службени гласник Града Зворник“, број 07/18), Одјељење за стамбено – комуналне послове и послове саобраћаја подноси Скупштини Града Зворник:

И Н Ф О Р М А Ц И Ј У
о стању безбједности саобраћаја
на подручју града Зворника за 2025. годину

1. УВОД

Информација о стању безбједности саобраћаја на подручју града Зворника за 2025. годину (у даљем тексту: Информација) сачињена је на основу Анализе стања безбједности саобраћаја на подручју града Зворника за 2025. годину, број: 19-01/2-221-6-55/26 од 27.01.2026. године коју је сачинила Полицијска станица за безбједност саобраћаја Зворник, као и на основу података из евиденције коју води Одјељење за стамбено – комуналне послове и послове саобраћаја Градске управе Града Зворник.

У информацији су обрађене тематске цијелине које се односе на безбједност саобраћаја, а то су прије свега: категоризација путне мреже, извјештај о саобраћајним незгодама, стање у погледу управљања безбједности саобраћаја, као и активности које је Град Зворник спровео на унапређењу безбједности саобраћаја.

2. КАТЕГОРИЗАЦИЈА ПУТНЕ МРЕЖЕ НА ПОДРУЧЈУ ГРАДА ЗВОРНИКА

Мрежу магистралних путева чине:

1. Магистрални пут првог реда, евиденционе ознаке пута МI-115 (старе ознаке М-19), дионица број 284 (Шепак – Каракај 3) чија дужина износи 20950 m.
2. Магистрални пут првог реда, евиденционе ознаке пута МI-115 (старе ознаке М-19), дионица број 285 (Каракај 3 – Каракај 1) чија дужина износи 734 m.
3. Магистрални пут првог реда, евиденционе ознаке пута МI-115 (старе ознаке М-4), дионица број 42 (Каракај 1 – Каракај 2) чија дужина износи 350 m.
4. Магистрални пут првог реда, евиденционе ознаке пута МI-115 (старе ознаке М-19), дионица број 286 (Каракај 2 – Дрињача) чија дужина износи 17977 m.
5. Магистрални пут првог реда, евиденционе ознаке пута МI-110 (старе ознаке М-4), дионица број 41 (Доње Цапарде – Каракај 1) чија дужина износи 15350 m.
6. Магистрални пут првог реда, евиденционе ознаке пута МI-110 (старе ознаке М-4), дионица број 43 (Каракај 2 – граница БиХ/РС) чија дужина износи 240 m.
7. Магистрални пут првог реда, евиденционе ознаке пута МI-115 (старе ознаке М-14.1), дионица број 419 (Главичице – Шепак) чија дужина на подручју града Зворник износи 5000 m (од Пилице до Шепка).

Мрежу регионалних путева чине:

1. Регионални пут првог реда, евиденционе ознаке пута РI-5105 (старе ознаке Р-454а), дионица број 691 (Дрињача – Братунац 3) чија дужина на подручју града Зворник износи 9000 m (од Дрињаче до Полома).
2. Регионални пут првог реда, евиденционе ознаке пута РI-4102 (старе ознаке Р-456), дионица број 697 (Каракај 3 – граница РС/ФБиХ (Шетићи)) чија дужина на подручју града Зворник износи 12910 m.

Поред наведених, мрежу путева на подручју града Зворника чине још и улице у дужини од 14000 m, и то:

1. Улице у граду Зворнику:
 - Главне градске улице – ознаке пута од ГУ01 до ГУ07.
 - Сабирне градске улице – ознаке пута од СУ01 до СУ05.
 - Приступне градске улице – ознаке пута од ПУ01 до ПУ23.
 - Јавне градске стазе – ознаке ЈС01 и ЈС02.

2. Улице у насељеном мјесту Дивич:
 - Главне улице – ознаке пута од ГУ01 до ГУ02.
3. Улице у насељеном мјесту Улице:
 - Главне улице – ознаке пута ГУ01.
 - Приступне улице – ознаке пута од ПУ01 до ПУ13.
4. Улице у насељеном мјесту Економија:
 - Главне улице – ознаке пута од ГУ01 до ГУ02.
 - Сабирне улице – ознаке пута од СУ01 до СУ02.
 - Приступне улице – ознаке пута од ПУ01 до ПУ11.
5. Улице у насељеном мјесту Козлук:
 - Главне улице – ознаке пута ГУ01.
 - Сабирне улице – ознаке пута од СУ01 до СУ02.
 - Приступне улице – ознаке пута од ПУ01 до ПУ14.
6. Улице у насељеном мјесту Брањево:
 - Главне улице – ознаке пута ГУ01.
 - Сабирне улице – ознаке пута од СУ01 до СУ04.
 - Приступне улице – ознаке пута од ПУ01 до ПУ42.

Мрежу локалних путева на подручју града Зворника чине:

1. Локални пут евиденционе ознаке ЛП01, дионица Камени мост – Горња Каменица, чија дужина износи 15000 m.
2. Локални пут евиденционе ознаке ЛП02, дионица Каменичка ријека – Лијешањ, чија дужина износи 3000 m.
3. Локални пут евиденционе ознаке ЛП03, дионица Јошаничка ријека – Липље – Бјељевина, чија дужина износи 5000 m.
4. Локални пут евиденционе ознаке ЛП04, дионица Зворник – Кула град, чија дужина износи 5000 m.
5. Локални пут евиденционе ознаке ЛП05, дионица Златне воде – Снагово – Бјељевина, чија дужина износи 10000 m.
6. Локални пут евиденционе ознаке ЛП06, дионица Снагово (Рашидов Хан) – Црни врх, чија дужина износи 5000 m.
7. Локални пут евиденционе ознаке ЛП07, дионица Зворник – Шћемлија – Глумина, чија дужина износи 3000 m.
8. Локални пут евиденционе ознаке ЛП08, дионица Ораовац – Крижевићи – Парлог – Баљковица, чија дужина износи 12000 m.
9. Локални пут евиденционе ознаке ЛП09, дионица Јардан (надвожњак) – Доњи Грбавци – Китовнице – Дуги дио, чија дужина износи 12500 m.
10. Локални пут евиденционе ознаке ЛП10, дионица Цер – Горњи Грбавци, чија дужина износи 5000 m.
11. Локални пут евиденционе ознаке ЛП11, дионица Бијели поток – Сјенокос – Калудрани – Клиса, чија дужина износи 7000 m.
12. Локални пут евиденционе ознаке ЛП12, дионица Петковци – Клиса – Малешаћ, чија дужина износи 7000 m.
13. Локални пут евиденционе ознаке ЛП13, дионица Шетићи – Бошковићи, чија дужина износи 2500 m.
14. Локални пут евиденционе ознаке ЛП14, дионица Козлук – Малешаћ – Јусићи, чија дужина износи 8000 m.
15. Локални пут евиденционе ознаке ЛП15, дионица Доњи Скочић – Горњи Скочић – Српска Витиница, чија дужина износи 5000 m.
16. Локални пут евиденционе ознаке ЛП16, дионица Снагово (Рашидов Хан) – Црни врх, чија дужина износи 5000 m.
17. Локални пут евиденционе ознаке ЛП17, дионица Средњи Шепак – Горњи Шепак, чија дужина износи 2100 m.
18. Локални пут евиденционе ознаке ЛП18, дионица Средњи Шепак – Брањево – Локањ, чија дужина износи 13000 m.
19. Локални пут евиденционе ознаке ЛП19, дионица Доња Пилица – Кула – Баре – Доња Пилица, чија дужина износи 22000 m.
20. Локални пут евиденционе ознаке ЛП20, дионица Јошаничка ријека – Ново село (Узовница), чија дужина износи 5000 m.
21. Локални пут евиденционе ознаке ЛП21, дионица Махмутовићи – Глумина – Ораовац, чија дужина износи 4000 m.

22. Локални пут евиденционе ознаке ЛП22, дионица Челопек – Мали Челопек, чија дужина износи 2000 m.
23. Локални пут евиденционе ознаке ЛП23, дионица Глиница – Улице – Челопек, чија дужина износи 4000 m.
24. Локални пут евиденционе ознаке ЛП24, дионица Челопек – Цер (преко Бошњаковића и Савића) чија дужина износи 4000 m.
25. Локални пут евиденционе ознаке ЛП25, дионица магистрални пут М1-115 (старе ознаке М-19) – Економија – магистрални пут М1-115 (старе ознаке М-19), чија дужина износи 500 m.
26. Локални пут евиденционе ознаке ЛП26, дионица Пећина – Бањица, чија дужина износи 1500 m.
27. Локални пут евиденционе ознаке ЛП27, дионица Надвожњак – Жељезничка станица – Клаоница – Школа – Гранични прелаз, чија дужина износи 2300 m.
28. Локални пут евиденционе ознаке ЛП28, дионица Козлук – Табанци – Сјенокос, чија дужина износи 4800 m.

У 2025. години на подручју града Зворника, Одјељење за стамбено-комуналне послове и послове саобраћаја као надлежни управљач локалних и некатегорисаних путева, обиласком терена те узимајући у обзир приоритетне дионице са повећаном фреквенцијом возила и потребама становништва, а у складу са планираним средствима буџета Града Зворник, извршило је изградњу, реконструкцију, асфалтирање и санацију путева у укупној дужини од око 5.500,00 m, чиме се значајно повећао ниво услуге.

Такође, поред наведених магистралних, регионалних, локалних путева и улица, мрежу путева на подручју града Зворника чине и некатегорисани путеви у које спадају макадамски, шумски путеви и путеви на насипу укупне дужине око 700 km.

3. ИЗВЈЕШТАЈ О БЕЗБЈЕДНОСТИ САОБРАЋАЈА НА ПОДРУЧЈУ ГРАДА ЗВОРНИКА

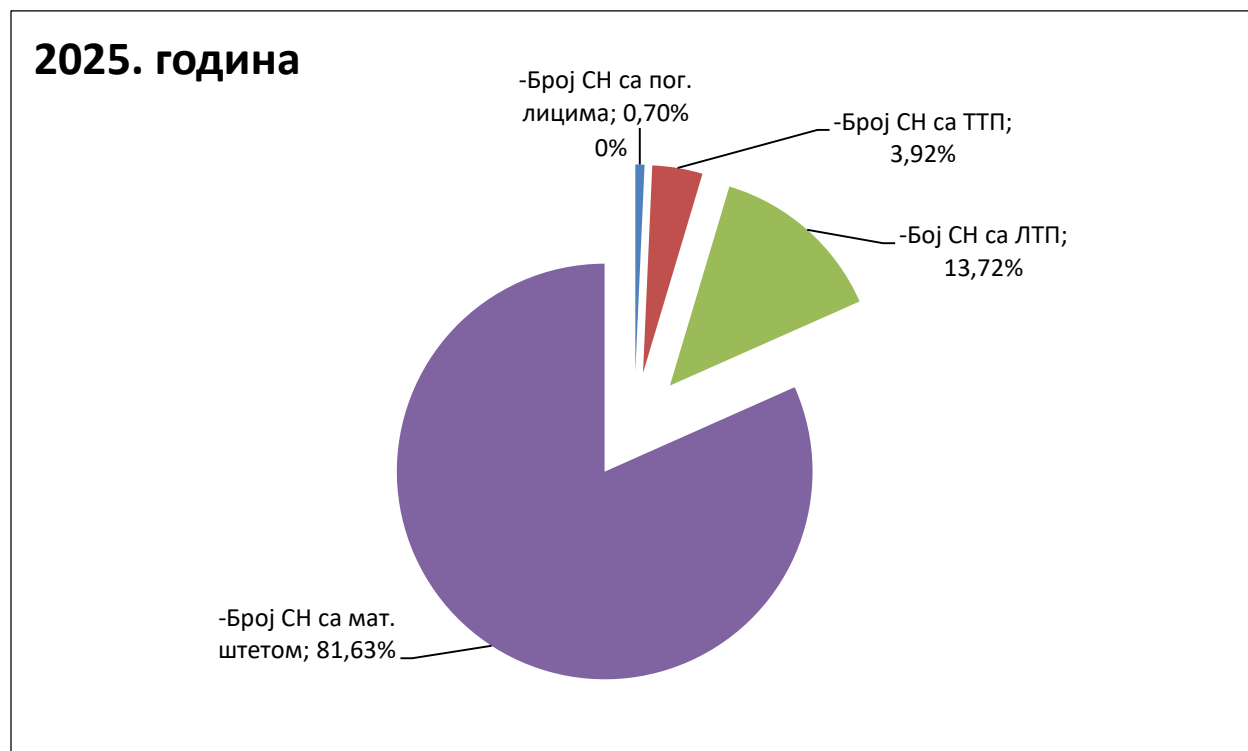
3.1. Извјештај о броју саобраћајних незгода на подручју града Зворника

Према подацима Полицијске станице за безбједности саобраћаја Зворник на магистралним, регионалним и локалним путевима, као и градским улицама на подручју града Зворника, у периоду од 01.01.2025. до 31.12.2025. године, догодило се укупно **561** саобраћајне незгоде (СН), што је за 273 СН или 94.8% више у односу на исти период од 2024. године. На подручју града Зворника за 2025. години регистровано је 16.146 моторна возила, док је у 2024. години регистровано 15.758 моторних возила, што преставља повећање за 388 регистрованих возила или 2,47% у односу на 2024. годину.

Табела 1. Преглед СН у 2025. години у односу на 2024. Годину (Извор: ПС за БС Зворник)

Рб.	СОБРАЋАЈНЕ НЕЗГОДЕ	2025.	2024.	РАЗЛИКА +/-/%	
1.	Број СН са настрадалим лицима	103	95	8	8.4
	Ук. број настрадалих лица	170	139	31	22.3
1.1	Број СН са пог. лицима	4	4	/	/
	Број погинулих лица	4	4	/	/
1.2	Број СН са ТТП	22	16	6	37.5
	Број теже провријешених лица	26	16	10	62.5
1.3	Број СН са ЛТП	77	75	2	2.6
	Број лакше повријеђених лица	140	119	21	17.6
2.	Број СН са мат. штетом	458	193	265	173.3
	Укупна мат. штета у КМ	806.200 КМ	611.242 КМ	194.958 КМ	
	Број СН са НН учесником	71	58	13	22.4
	УКУПАН БРОЈ СН:	561	288	273	94.8

На сљедећем дијаграму прегледно су приказане посљедице саобраћајних незгода које су се догодиле у 2025. години.



Дијаграм 1. Преглед последица СН за 2025. годину изражен у процентима

Од укупног броја саобраћајних незгода, догодиле су се:

- 4 саобраћајне незгоде (СН) са погинулим лицима, гдје је смртно страдало 4 особе,
- 22 саобраћајне незгоде (СН) са тешким тјелесним повредама, гдје је таквих повреда задобило 26 особе,
- 77 саобраћајних незгода (СН) са лакшим тјелесним повредама, гдје је таквих повреда задобило 140 особа,
- 458 саобраћајних незгода (СН) са причињеном материјалном штетом, гдје је процјена штете 806.200,00 КМ.

На основу наведених показатеља, види се да је укупан број саобраћајних незгода евидетираних у периоду јануар – децембар 2025. године повећан за 273 СН или 94.8% у односу на исти период 2024. године и износи 288 саобраћајних незгода (табела 1).

Број саобраћајних незгода са настрадалим лицима већи је за 8 СН или 7,7% у односу на исти период 2024. године и износи 95 саобраћајних незгода, а број настрадалих лица са 31 лица или 22.30% већи у односу на претходну годину и то 170 настрадалих лица (табела 1).

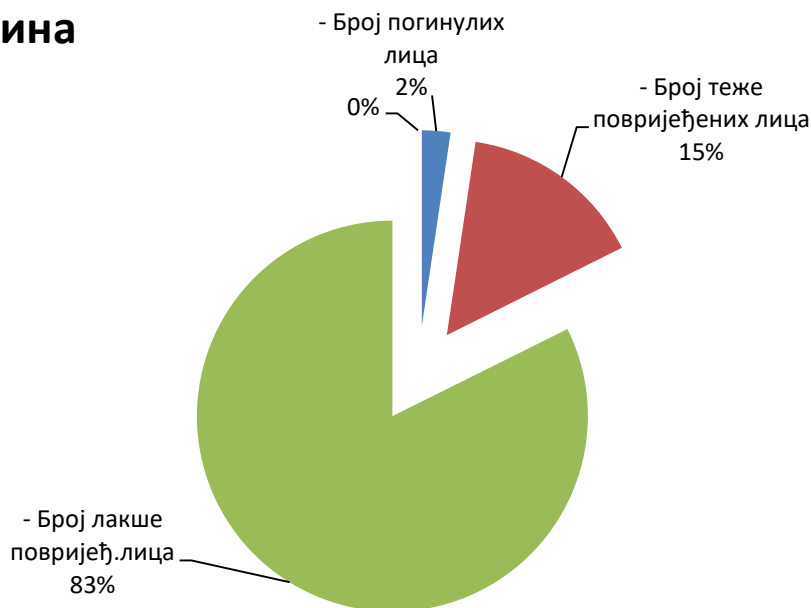
У посматраном периоду 2025. године догодиле су четири СН са погинулим лицима, док је у истом периоду 2024. године, такође евидентирано четири СН са погинулим лицима (табела 1).

Број СН са теже повријеђеним лицима у 2025. години је за 10 СН је већи у односу на 2024. годину, односно 62,50%, док је број теже повријеђених лица такође већи у 2025. Години, односно 38.46% (табела 1).

Број СН са лакше повријеђеним лицима повећан је за 2 СН у односу на 2024. годину и износи 77 саобраћајних незгода, односно 140 лица која су задобила ЛТП (табела 1).

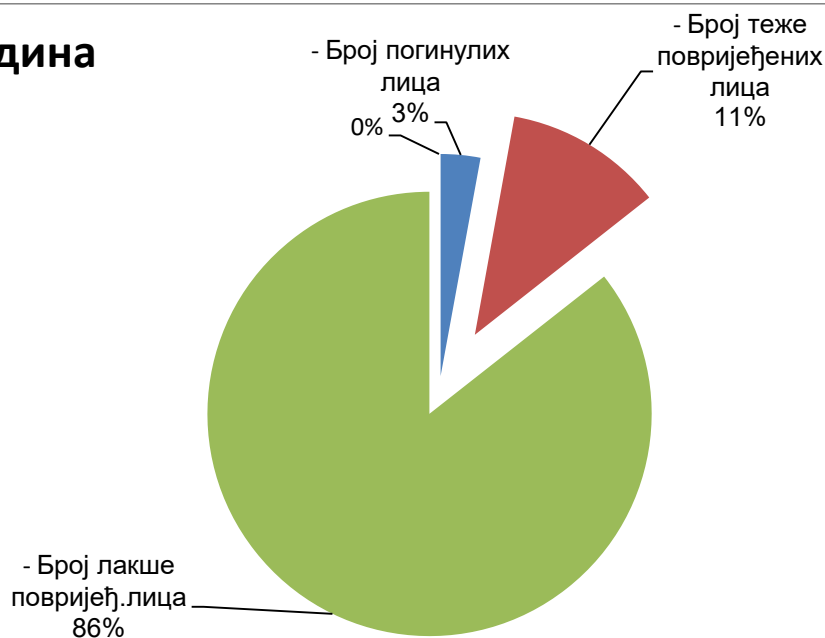
Број СН са материјалном штетом повећан је за 265 СН или 57.86%, те у 2025. години број таквих незгода износи 458, а висина укупне материјалне штете повећана је за 194.958,00 КМ (табела 1).

2025. година



Дијаграм 2. Преглед настрадалих лица у СН за 2025. годину изражен у процентима

2024. година



Дијаграм 3. Преглед настрадалих лица у СН за 2024. годину изражен у процентима

У структури настрадалих лица у саобраћајним незгодама у периоду јануар – децембар 2025. године укупно је настрадало 170 лица и то:

- Погинула су четири (4) лица, од тога 3 лица у својству пјешака и 1 лице у својству путника.
- Теже повријеђено је двадесетшест (26) лица, од тога 7 возача путничког моторног возила, 1 лице у својству трицикла, 3 лица у својству мотоцикла, 1 лице у својству четвороцикла, 1 лице у својству возача мотокутиватора, у својству сувозача 2 лица, у својству пјешака 5 лица, у својству путника 5 лица и 1 лице у својству путник – дијете.
- Лакше повријеђених је стотрдесет (140) лица, од тога у својству возача путничких моторних возила 66 лица, 5 лица у својству возача теретног моторног возила, у својству возача мопеда 4 лица, у својству возача мотоцикла 1 лице, у својству возача четвороцикла 1 лице, у својству возача трактора 1 лице, у својству сувозача 29 лица, у својству пјешака 8

лица, у својству пјешак – дијете 1 лице, у својству путника 15 лица и у својству путник – дијете 9 лица.

Старосну структуру погинулих лица чине:

- од 31 до 40 година 1 лице,
- од 41 до 50 година 1 лице,
- од 71 до 80 година 1 лице,
- преко 80 година 1 лице и
- 1 лице женског пола.

Старосна структура теже повријеђених лица:

- од 07 до 13 година 1 лице,
- од 14 до 17 година 1 лице,
- од 18 до 20 година 3 лица,
- од 21 до 30 година 4 лица,
- од 31 до 40 година 1 лице,
- од 41 до 50 година 8 лица,
- од 51 до 60 година 5 лица,
- од 61 до 70 година 1 лице,
- од 71 до 80 година 1 лице,
- преко 80 година 1 лице и
- 10 лица женског пола.

Структура лакше повријеђених лица:

- до 6 година 3 лица,
- од 7 до 13 година 5 лица,
- од 14 до 17 година 14 лица,
- од 18 до 20 година 25 лица,
- од 21 до 30 година 20 лица,
- од 31 до 40 година 21 лице,
- од 41 до 50 година 20 лица,
- од 51 до 60 година 19 лица,
- од 61 до 70 година 11 лица,
- од 71 до 80 година 2 лица и
- 45 лица женског пола.

Табела 2. Преглед старосне структуре возача и лица која су проузроковала настанак СН
(Извор: ПС за БС Зворник)

Старосна структура возача и лица који су проузроковали настанак саобраћајне незгоде			
Доб возача:	2025.	2024.	%
Од 07-13 године	1	0	/
од 14-17 године	3	1	200
од 18-20 године	48	23	108,7
од 21-30 године	99	62	59,7
од 31-40 године	111	49	126,5
од 41-50 године	101	61	65,6
од 51-60 године	82	45	82,2
од 61-70 године	77	27	185,2
од 71-80 године	31	14	128,6
преко 80 година	4	3	33,3
Остало	1	0	/
Возачи без положеног возачког испита	18	19	- 5,3

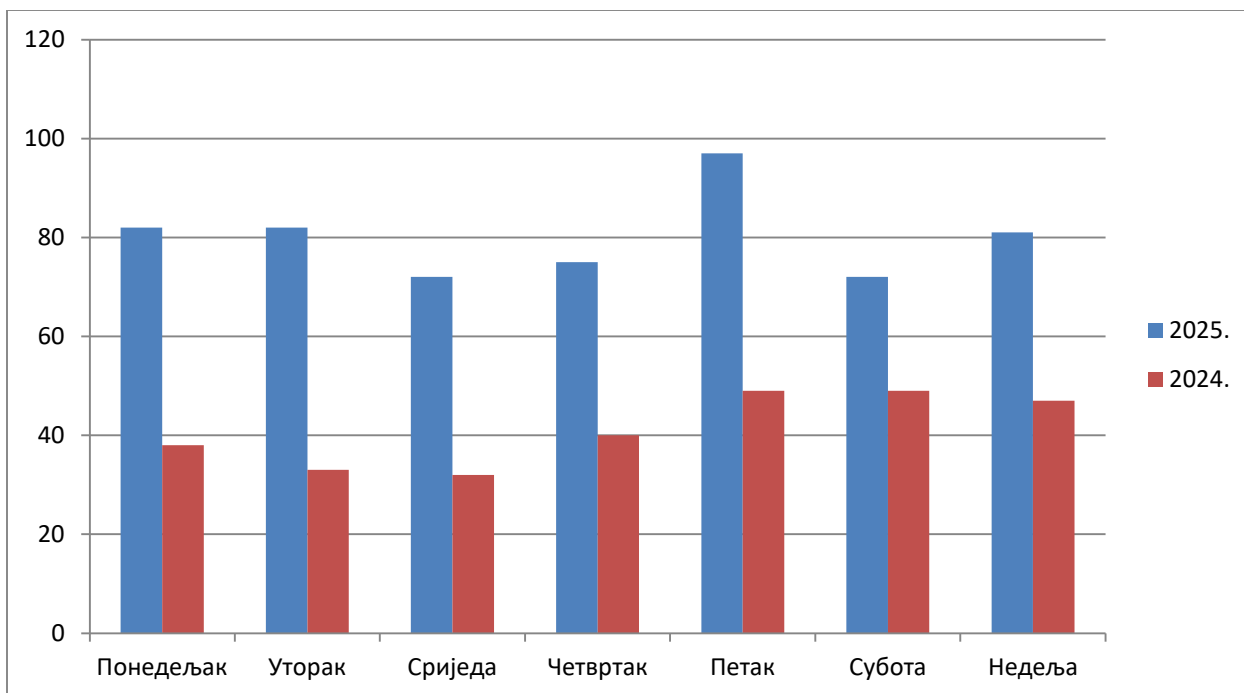
Возачи до двије године возачког стажа	65	34	91,2
Возачи под дејством алкохола	50	40	25
Возачи под дејством дрога или психоактивних лијекова	0	1	-100

На основу табеле 2. можемо закључити да су возачи од 31 до 40 године најчешће проузроковали саобраћајну незгоду, као и да у тим саобраћајним незгодама носе и највеће последице, што тако и спадају у најризичнију групу учесника у саобраћају.

Такође, можемо примјетити да је број саобраћајних незгода у којима су учествовали возачи који имају до двије године возачког стажа порастао за 31 СН или за 47.7% у односу на 2024. годину, па је таквих саобраћајних незгода у 2025 години било 65.

Табела 3. Преглед дневне расподеле саобраћајних незгода у периоду од седам дана
(Извор: ПС за БС Зворник)

Преглед саобраћајних незгода по данима			
	2025.	2024.	%
Понедељак	82	38	115,8
Уторак	82	33	148,5
Сриједа	72	32	142,5
Четвртак	75	40	87,5
Петак	97	49	98
Субота	72	49	46,9
Недеља	81	47	72,3

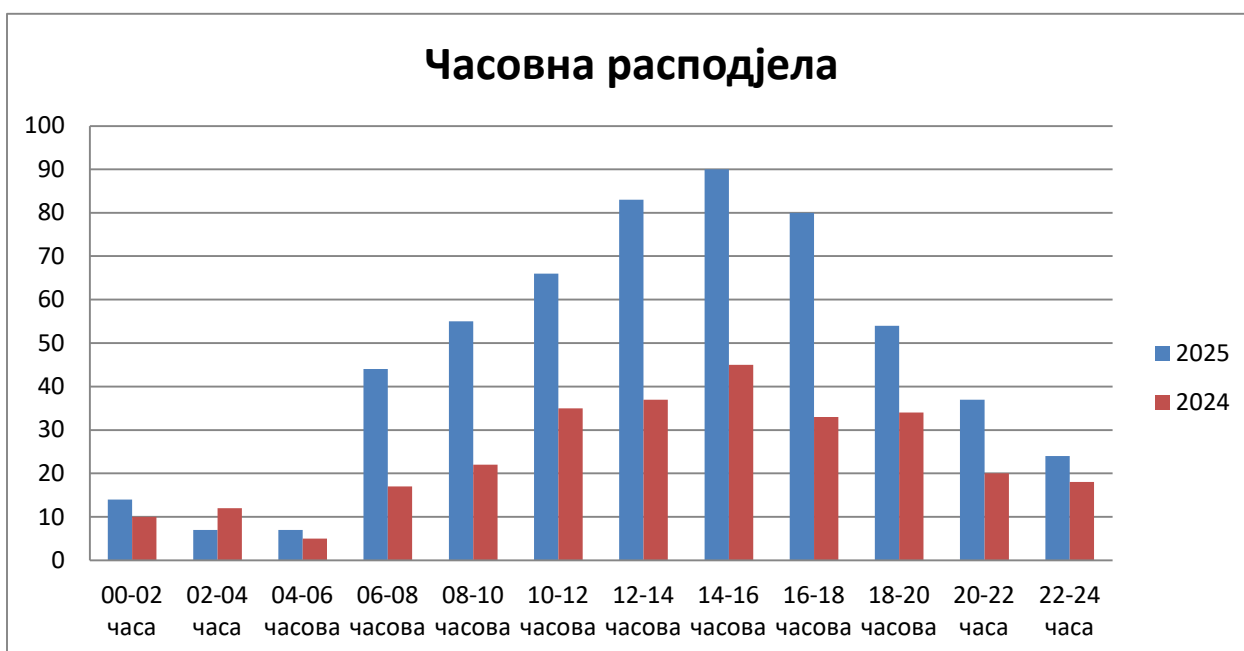


Дијаграм 4. Преглед дневне расподеле саобраћајних незгода у периоду од седам дана

У погледу дневне расподеле СН из ове анализе се види да се у 2025. години највише СН догодило петком са 97 СН, као и понедељком и уторком 82 СН, а најмање сриједом и суботом када су се догодиле 72 СН.

Табела 4. Преглед часовне расподеле саобраћајних незгода у периоду од 24 часа
(Извор: ПС за БС Зворник)

Часовна расподела саобраћајних незгода у току дана		
Час:	2025	2024
00-02 часа	14	10
02-04 часа	7	12
04-06 часова	7	5
06-08 часова	44	17
08-10 часова	55	22
10-12 часова	66	35
12-14 часова	83	37
14-16 часова	90	45
16-18 часова	80	33
18-20 часова	54	34
20-22 часа	37	20
22-24 часа	24	18
ДАН	509	243
НОЋ	52	45



Дијаграм 5. Преглед часовне расподеле саобраћајних незгода у периоду од 24 часа

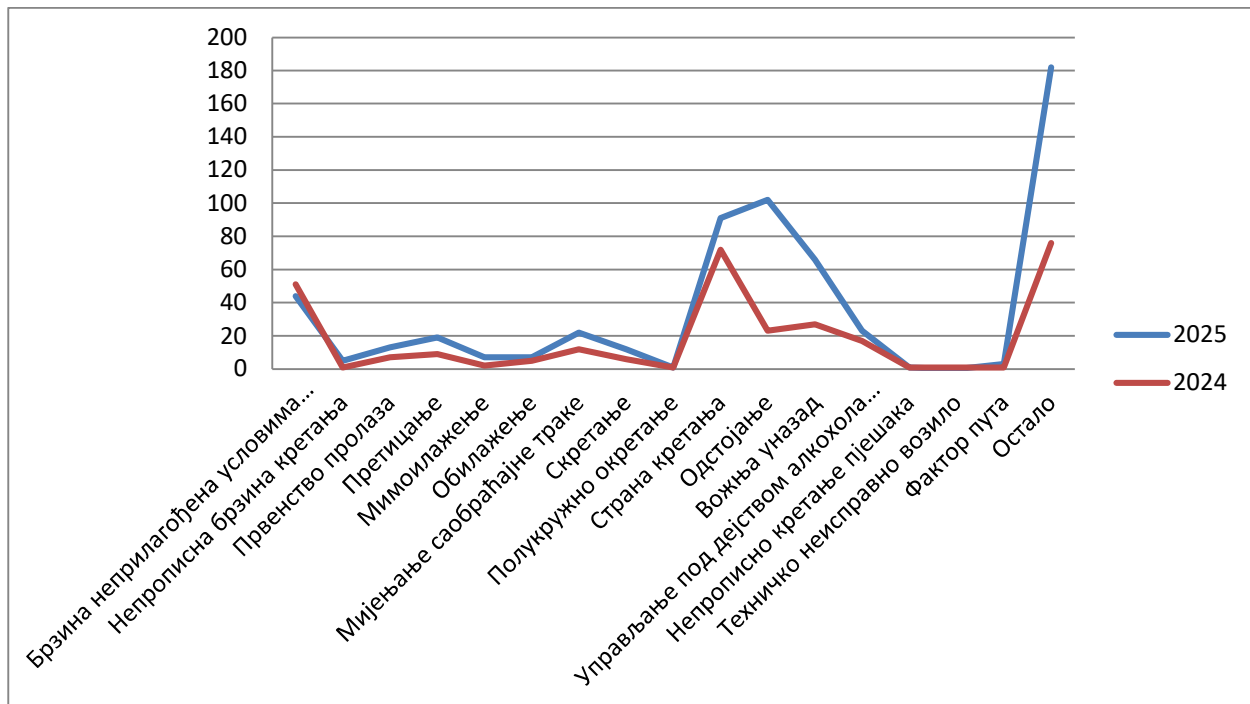
У погледу часовне расподеле из ове анализе се види да се у 2025. години највише саобраћајних незгода догодило у временском периоду од 14 -16 часова, а најмање СН се догодило у времену 02-04 и 04-06 часова.

У погледу дана и ноћи, у току дана догодило се 509 саобраћајних незгода, а у току ноћи догодило се 52 саобраћајне незгоде.

Табела 5. Преглед узрока саобраћајних незгода (Извор: ПС за БС Зворник)

Узроци саобраћајних незгода			
Узрок:	2025	2024	%
Брзина неприлагођена условима пута	44	51	-13,7%
Непрописна брзина кретања	5	1	400
Првенство пролаза	13	7	85,7
Претицање	19	9	111,1

Мимоилажење	7	2	250
Обилажење	7	5	40
Мијењање саобраћајне траке	22	12	83,3
Скретање	12	6	100
Полукружно окретање	1	1	/
Страна кретања	91	72	24,7
Одстојање	102	23	343,5
Вожња уназад	66	27	144,4
Управљање под дејством алкохола преко 1,5 г/кг	23	17	35,3
Непрописно кретање пјешака	1	1	/
Техничко неисправно возило	0	1	-100
Фактор пута	3	1	200
Остало	182	76	139,5



Дијаграм 6. Преглед узрока саобраћајних незгода за 2025. и 2024. годину

Најчешћи узроци саобраћајних незгода у току 2025. годину су:

1. одстојање у 102 саобраћајне незгоде,
2. страна кретања у 91 саобраћајне незгоде,
3. вожња уназад у 66 саобраћајних незгода и
4. управљање под дејством алкола преко 1,50г/кг 23 саобраћајне незгоде.

Табела 6. Преглед типова саобраћајних незгода (Извор: ПС за БС Зворник)

Тип саобраћајне незгоде		
	2025	2024
СН са пјешацима	17	15
СН са пракираним возилима	82	47
СН са једним возилом	85	77
СН са најмање два возила-без скретања	270	101
СН са најмање два возила-скретање или прелазак	112	54

Посматрајући тип саобраћајних незгода према броју учесника у 2025. години, видљиво је да је највише саобраћајних незгода било са најмање два возила – без скретања 270, док је у 2024. години највише саобраћајних незгода било са најмање два возила – без скретања 101.

Табела 7. Преглед саобраћајних незгода по категорији пута на којима су настале (Извор: ПС за БС Зворник)

Саобраћајне незгоде по категорији пута на коме су настале			
	2025	2024	%
Магистрални пут	330	178	85,4
Регионални пут	25	17	47,1
Локални пут	76	31	145,2
Улица у насељу	67	34	97,1
Некатегорисани путеви	63	28	125
Насељено мјесто	391	162	141,4
Ненасељено мјесто	170	126	34,9

Посматрајући саобраћајне незгоде по категорији пута у 2025. години, највећи број саобраћајних незгода догодило се на магистралном путу и то 330, док се на регионалном путу у истом периоду догодило 25 саобраћајних незгода (табела 7).

На локалним путевима и улицама у насељу у 2025. години догодило се 143 саобраћајних незгода на некатегорисаним путевима било је 63 саобраћајних незгода.

Такође, посматрајући табелу 7. можемо примјетити да је број саобраћајних незгода у насељеном мјесту за 220 саобраћајних незгода већи у односу на ненасељено мјесто.

Табела 8. Преглед структуре возила која су учествовала у саобраћајним незгодама (Извор: ПС за БС Зворник)

Структура возила у саобраћајним незгодама			
	2025.	2024.	%
Путнички аутомобили	941	441	113,4
Аутобус	7	4	75
Теретно моторно возило	95	27	251,9
Бицикл	2	3	-33,3
Мопед	5	1	400
Мотоцикл	7	6	16,7
Лаки мотоцикл	1	0	/
Четвероцикл	3	2	50
Мотокултиватор	2	0	/
Трактор	5	3	66,7
Тегљач	6	4	50
Прикључно возило	44	18	144,4
Остало	5	22	-77,3
Број возила у незгодама	1123	528	112,7
Возила из РС	800	345	131,9
Возило из ФБиХ	62	38	63,2
Возило из Брчко дистрикта	23	5	360
Возило из других држава	220	111	98,2
Возило непознатог поријекла	18	29	-37,9
Службена возила МУП-а РС	2	1	100

Посматрајући структуру возила која учествују у саобраћајним незгодама, може се закључити да је дошло до повећања саобраћајних незгода са путничким возилима за 113,4% али и даље носи највећи проценат учешћа у саобраћајним незгодама, док је број саобраћајних незгода са мопедима повећан на 400% у односу за исти период у 2024. години.

Табела 9. Преглед догађаја саобраћајних незгода по мјесту догађања (Извор: ПС за БС Зворник)

Мјесто	СН са материјалном штетом	СН са посљедицама по лицим				УКУПНО
		СН са ЛТП	СН са ТТП	СН са погинулим лицима	Укупно	
Зворник	114	7	2	1	10	124
Каракај	94	12	2	1	15	109
Улице	4	0	0	0	0	4
Економија	7	1	0	0	1	8
Дивич	4	3	0	0	3	7
Дрињача	5	0	0	0	0	5
Паљевићи	0	0	1	0	1	1
Челопек	24	4	2	0	6	30
Тршић	15	4	1	0	5	20
Табанци	9	6	0	0	6	15
Козлук	5	0	0	0	0	5
Скочић	6	0	1	0	1	7
Угљари	0	1	0	0	1	1
Трновица	0	2	0	0	2	2
Јасеница	2	0	0	0	0	2
Буложани	1	0	0	0	0	1
Малешић	0	1	0	0	0	1
Шетићи	1	1	0	0	1	2
Петковци	1	1	0	0	1	2
Клиса	1	0	1	0	0	2
Доњи Грбавци	2	0	0	0	0	2
Горњи Грбавци	1	0	0	0	0	1
Јардан	9	0	1	2	3	12
Цер	3	0	1	0	1	4
Пађине	11	3	0	0	3	14
Ораовац	2	0	1	0	1	3
Китовнице	1	0	0	0	0	1
Крижевићи	1	0	0	0	0	1
Гуштери	7	0	0	0	0	7
Глумина	9	0	0	0	0	9
Глоди	1	0	0	0	0	1
Ђулићи	0	1	0	0	1	1
Кушлат	6	1	1	0	2	8
Ђевање	3	2	0	0	2	5
Зелиње	1	0	0	0	0	1
Јошаница	9	2	1	0	3	12
Сопотник	1	0	0	0	0	1
Горња Каменица	1	1	0	0	1	2
Доња Каменица	3	1	1	0	2	5
Доње Снагово	1	0	0	0	0	1
Планинци	1	0	0	0	0	1
Ново Село	3	3	2	0	5	8
Рођевић	8	1	1	0	2	10
Средњи Шепак	24	5	1	0	6	30
Доњи Шепак	7	1	0	0	1	1
Горњи Шепак	0	1	0	0	1	1
Брањево	13	2	0	0	2	15
Пилица	4	0	0	0	0	4
Доња Пилица	3	1	0	0	1	4
Горња Пилица	0	1	0	0	1	1
Горњи Локањ	2	0	0	0	0	2
Доњи Локањ	1	1	0	0	1	2
Паљевићи	0	0	1	0	1	1
Видакова Њива	3	1	1	0	2	5

Укупно за Зворник	434	71	21	4	96	530
Махала	3	1	0	0	1	4
Цапарде	10	2	0	0	2	12
Горње Цапарде	4	2	1	0	3	7
Осмаци	2	0	0	0	0	2
Пандури	1	0	0	0	0	1
Вилчевићи	2	1	0	0	1	3
Непознато мјесто у општини Осмаци	1	0	0	0	0	1
Општина Осмаци	24	6	1	0	7	31
УКУПНО	458	77	22	4	103	561

Посматрајући приказ саобраћајних незгода на критичнија мјеста на подручју Полицијске станице за безбједност саобраћаја Зворник у периоду јануар – децембар 2025. године је Зворник са 124 саобраћајне незгоде затим Каракај са 109 саобраћајних незгода.

Из наведене анализе, произилази да највећи број саобраћајних незгода у периоду од седам дана су петком са 97 саобраћајних незгода и понедељком са 82 саобраћајних незгода, а према временској расподјели догађања од 16 – 18 часова 90 саобраћајних незгода, а у погледу дана и ноћу, у току дана догодиле су се 509 саобраћајних незгода, док се у току ноћи догодило 52 саобраћајних незгода.

3.2. Анализа индикатора безбједности саобраћаја

На основу података о саобраћајним незгодама и њиховим посљедицама, података о броју становника на подручју Града Зворника по последњем попису из 2013. године, као и броја регистрованих моторних возила утврђени су степени угрожености (ризици), и то у односу на:

3.2.1. Број становника – Јавни ризик за 2025. и 2024. годину

Јавни ризик представља величину смртог страдања или повређивања у саобраћају у односу на број становника неког подручја (нпр. укупан број погинулих и тешко повређених лица у саобраћају на сто хиљада становника неког подручја или број погинулих припадника неке посматране популације или категорије учесника на сто хиљада становника посматраног подручја). Овај показатељ безбједности саобраћаја је веома користан зато што обезбјеђује поређење са другим ентитетима/територијама/регијама, са којима иначе не би било могуће извршити поређење због разлике у броју становника.

$$JR_{2025} = \frac{\text{Број (POG + ТТP)}}{\text{Број становника посм. подручја}} \times 100.000 = \frac{(4 + 22)}{63.686} \times 100.000 = 40,82$$

$$JR_{2024} = \frac{\text{Број (POG + ТТP)}}{\text{Број становника посм. подручја}} \times 100.000 = \frac{(4 + 16)}{63.686} \times 100.000 = 31,40$$

Јавни ризик страдања или повређивања у саобраћају посматрајући територију града Зворник у 2025. години износи 40,82 док је у 2024. години јавни ризик страдања и повређивања у саобраћајним незгодама био 31,40. Јавни ризик повећан за 9,42 у односу на 2024. годину.

3.2.2. Број регистрованих возила – Саобраћајни ризик за 2025. и 2024. годину

Саобраћајни ризик представља величину смртог страдања или повређивања у саобраћају у односу на број регистрованих возила неког подручја (нпр. укупан број погинулих и тешко повређених лица у саобраћају на десет хиљада регистрованих моторних возила неког подручја). Овај показатељ безбједности саобраћаја је веома користан зато што обезбјеђује поређење са другим ентитетима/територијама/регијама, са којима иначе не би било могуће извршити поређење због разлике у броју регистрованих моторних возила, односно разлике у степену моторизованости посматраних подручја.

$$SR_{2025} = \frac{\text{Број (ПОГ + ТТП)}}{\text{Број рег. возила посм. подручја}} \times 10.000 = \frac{(4 + 22)}{16.146} \times 10.000 = 16,10$$

$$SR_{2024} = \frac{\text{Број (ПОГ + ТТП)}}{\text{Број рег. возила посм. подручја}} \times 10.000 = \frac{(4 + 16)}{15.758} \times 10.000 = 12,69$$

Саобраћајни ризик страдања или повређивања у саобраћају посматрајући територију града Зворника у 2025. години износи 16,10, док је у 2024. години саобраћајни ризик страдања и повређивања у саобраћајним незгодама био 12,69. Саобраћајни ризик повећан је за 3,41 у односу на 2024. годину.

Табела 10. Рангови и класе јавног и саобраћајног ризика

Редни број (Оцјена БС)	Ниво ризика	Јавни ризик (бр. ПОГ + ТТП на 100.000 становника)		Саобраћајни ризик (бр. ПОГ + ТТП на 10.000 рег.мот.воз)	
		Класа (интервал)	Ранг (боја)	Класа (интервал)	Ранг (боја)
1	Врло низак	до 25		до 10	
2	Низак	од 25 до 50		од 10 до 20	
3	Средњи	од 50 до 75		од 20 до 30	
4	Висок	од 75 до 100		од 30 до 40	
5	Врло висок	преко 100		преко 40	

На основу прорачуна јавног ризика за 2025. годину (JR_{2025}) и табеле 10. видимо да јавни ризик од 40,82 за 2025. годину спада у низак ниво ризика, као и да припада тамно зеленој боји ако посматрамо ранг јавног ризика.

На основу прорачуна саобраћајног ризика за 2025. годину (SR_{2025}) и исте табеле видимо да саобраћајни ризик од 16,10 за 2025. годину, такође спада у низак ниво ризика и припада тамно зеленом рангу саобраћајног ризика.

4. СТАЊЕ У ПОГЛЕДУ УПРАВЉАЊА БЕЗБЈЕДНОСТИ САОБРАЋАЈА

У Градској управи Града Зворник на пословима управљања саобраћајем задужено је Одјељење за стамбено – комуналне послове и послове саобраћаја. На тим пословима ради два референта. Поред тога, основан је Савјет за безбједност саобраћаја Града Зворник као савјетодавно тијело које има за циљ подстицање превентивних и других активности у области безбједности саобраћаја.

4.1. Савјет за безбједност саобраћаја

Савјет за безбједност саобраћаја је савјетодавно тијело градоначелника Града Зворник које се бави разматрањем питања из области безбједности саобраћаја, предлагањем мјера за унапређење безбједности саобраћаја, давањем мишљења на стратешке документе, иницирањем доношења и учествовања у изради прописа и других аката који се тичу безбједности саобраћаја у надлежности Града Зворник, давањем мишљења на програме, планове рада и извјештаје надлежних органа Града Зворник у области саобраћаја, остваривање и подстицање координације и сарадње између надлежних органа Градске управе, републичких органа управе и других радних организација у области безбједности саобраћаја.

4.2. Подзаконски акти

У 2025. години нису доношени нови подзаконски и законски акти који ближе уређују област саобраћаја.

У претходном периоду Одјељење за стамбено – комуналне послове и послове саобраћаја обрадило је подзаконске акте који ближе уређују област саобраћаја, а које је усвојила Скупштина Града Зворник, и то :

- Одлука о безбједности и регулисању саобраћаја на путевима и улицама града Зворника од 14.05.2018. године, објављена у Службеном гласнику Града Зворник, број: 07/18.
- Одлука о измјени и допуни Одлуке о безбједности и регулисању саобраћаја на путевима и улицама града Зворника од 16.08.2018. године, објављена у Службеном гласнику Града Зворник, број: 10/18.
- Правилник о усклађивању и регистрацији редова возње на подручју града Зворника од 13.02.2018. године, објављено у Службеном гласнику Града Зворник, број: 10/18.
- Одлука о паркирању на паркиралиштима у граду Зворнику од 16.07.2021. године, објављено у Службеном гласнику Града Зворник, број: 11/21.
- Одлука о измјенама и допунама Одлуке о паркирању на паркиралиштима у граду Зворнику од 26.04.2024. године, објављена у Службеном гласнику Града Зворник, број: 6/24.
- Правилник о паркирању на паркиралиштима у граду Зворнику од 28.11.2024. године, објављено у Службеном гласнику Града Зворник, број:13/24.

4.3. Финансирање безбједности саобраћаја

Буџетом Града Зворник у 2025. години одобрена су средства за одржавање хоризонталне и вертикалне саобраћајне сигнализације, као и израда вјештачких избочина за смирење саобраћаја у износу од 20.156,00 КМ. Потписивањем нових оквирних споразума у вриједности од 178.670,70 КМ за период 2026-2029 године омогућена су значајна финансијска средства за унапређење безбједности саобраћаја у наредном периоду.

4.4. Сарадња са надлежним управљачем магистралних и регионалних путева на подручју града Зворника

У претходном периоду Градска управа Града Зворник је покренула више иницијатива према ЈП „Путеви Републике Српске“, као надлежном управљачу магистралних и регионалних путева, ради покретања поступака, а у циљу рјешавања текућих проблема локалног становништва.

Наиме, ту се прије свега мисли на реализацију одређених пројеката од којих су:

- Изградња пјешачког острва и пјешачке стазе те постављање заштитних саобраћајних ограда за пјешаке, обиљежавање смакнутих пјешачких прелаза на магистралном путу МI-115 у граду Зворнику између зграде „Дуга“ и пјешачке стазе поред ријеке Дрине.
- Изградња искључне и прикључне саобраћајне траке на магистралном путу МI-115 у близини семафоризоване раскрснице и угоститељског објекта „Славија“.
- Изградња саобраћајне траке за лијево скретења за паркинг „Обала“.
- Обиљежавање хоризонталне саобраћајне сигнализације - три пјешачка прелаза на магистралном путу МI-115 у насељеном мјесту Каракај.
- Смјернице за изградњу кружне раскрснице на укрштању магистралног пута МI-115 и регионалног пута RI-456 код „Алумине“.
- Смјернице за закључивање споразума о финансирању рехабилитације магистралног пута МI-115 на потезу од Дивича до Каракаја.
- Постављање заштитних стубића испред аутобуске станице „Еуро Петрол Оил“ у граду и испред Технолошког факултета у Каракају како би се спријечило непрописно паркирање возила.
- Затварање улаза у Б-блокове (сјеверна страна зграде Б-19) ради смањења конфликта и сл.

5. МЈЕРЕ ЗА УНАПРЕЂЕЊЕ БЕЗБЈЕДНОСТИ САОБРАЋАЈА

5.1. Спроведене мјере за унапређење безбједности саобраћаја

Ради смањења брзине кретања возила, на подручју града Зворника у току 2025. године постављено је више „вјештачких избочина“ (VIII-38) и то у насељеним мјестима Брањево, Челопек, Улице, Каракај Китовнице и у улици Симе Перића у граду Зворнику.

На укрштању локалних путева са магистралним и регионалним путевима постављени су знакови СТОП - „обавезно заустављање“ (II-2) и то у насељеним мјестима Шепак, Роћевих, Пађине, Ријићи, Козлук, Табанци, Тршић, Челопек, Улице, Економија и Каракај.

На непрегледним дионицама и на прикључењима са споредних путева на путеве са првенством пролаза, ради повећања безбједности саобраћаја постављена су „саобраћајна огледала“ (VIII-36) и то у насељеним мјестима Каракај, Глумина, Тршић, Каменица и Кисељак.

Због великог броја непрописно паркираних возила која отежавају нормално одвијање како пјешачког, тако и моторног саобраћаја у граду су на неколико локација постављени стубићи како би се дестимулисала непрописна паркирања и на тај начин омогућио неометан пролаз пјешацима.

5.2. Планиране мјере за унапређење безбједности саобраћаја

На основу анализе саобраћајних незгода које су се догодиле у 2025. години на подручју града Зворника у наредном периоду планиране су следеће мјере и активности на унапређењу безбједности саобраћаја:

1. Изградња пјешачке стазе - тротоара поред Саборног храма Рођења Пресвете Богородице.
2. Изградња пјешачке стазе – тротоара од града до насеља Каракај (од „Лагуне“ до „City Mall“)
3. Изградња пјешачке стазе – тротоара у МЗ Каракај (од „Lidla“ до насеља Улице и даље до насеља „Бараке“).
4. Изградња пјешачке стазе – тротоара у МЗ Економија (од „Робота“ до насеља Челопек).
5. Изградња и реконструкција локалног пута ознаке ЛПО7 (Зворник – Шћемлија – Глумина).
6. Изградња кружних токова код Алумине, тузланске раскрснице и граничног прелаза у МЗ Каракај, како би повећали проток саобраћаја и ниво безбједности свих учесника у саобраћају.
7. Обилежаване траке за лијева скретања ка тржном центру у Каракају и паркингу „Обала“ у граду Зворнику, као и траке за десно скретање ка граничном прелазу у Каракају.
8. Изградња локалног пута (Јардан – Цер).
9. Реконструкција магистралног пута од Каракаја до Дивича.
10. Изградња острва за прелазак пјешака на магистралном путу код зграде „Дуга“.
11. Уређење прикључка на магистрални пут код зграде 3-15 блок Ц.

5.3. Кампање

Агенција за безбједност саобраћаја Републике Српске и Одјељење за стамбено-комуналне послове и послове саобраћаја заједно су у 2025. године провели превентивне кампање под називом „Лако је брзину смањити“ која је за циљ имала смањење броја возача који возе непрописном или неприлагођеном брзином, затим „Лако је појас везати“ која је за циљ имала смањење броја возача који не користите сигурносни појас током вожње и „Лако је алкохол одбити“ која је за циљ имала смањење броја возача који управљају возилом под дејством алкохола а све у циљу повећања безбједности саобраћаја у Републици Српској и локалној заједници. У оквиру превентивне кампање путем службене странице Града Зворник и радио станице објављене су вијести о сповођењу кампање.

Обрађивач:
ОДЈЕЉЕЊЕ ЗА СТАМБЕНО-КОМУНАЛНЕ
ПОСЛОВЕ И ПОСЛОВЕ САОБРАЋАЈА

Предлагач:
ГРАДОНАЧЕЛНИК