

На основу члана 19. став 2. Закона о безбједности саобраћаја на путевима Републике Српске („Службени гласник Републике Српске“, број 63/11 и 111/21), члана 9. Одлуке о безбједности и регулисању саобраћаја на путевима и улицама града Зворника („Службени гласник града Зворник“, број 7/18), Одјељење за стамбено – комуналне послове и послове саобраћаја подноси Скупштини града Зворник:

ИНФОРМАЦИЈУ
о стању безбједности саобраћаја
на подручју града Зворника за 2024. годину

1. УВОД

Информација о стању безбједности саобраћаја на подручју града Зворника за 2024. годину (у даљем тексту информација) сачињена је на основу Анализе стања безбједности саобраћаја за подручје града Зворника за 2024. годину, број: 19-01/2-221-6-99/25 од 19.02.2025. године коју је сачинила Полицијска станица за безбједност саобраћаја Зворник, као и на основу података из евиденције коју води Одјељење за стамбено – комуналне послове и послове саобраћаја Градске управе Града Зворник.

У информацији су обрађене тематске цијелине које се односе на безбједност саобраћаја, а то су прије свега: категоризација путне мреже, извјештај о саобраћајним незгодама, стање у погледу управљања безбједности саобраћаја, као и активности које је Град Зворник спровео на унапређењу безбједности саобраћаја.

2. КАТЕГОРИЗАЦИЈА ПУТНЕ МРЕЖЕ НА ПОДРУЧЈУ ГРАДА ЗВОРНИКА

Мрежу магистралних путева чине:

1. Магистрални пут првог реда, евиденционе ознаке пута МI-115 (старе ознаке М-19), дионица број 284 (Шепак – Каракај 3) чија дужина износи 20950 m.
2. Магистрални пут првог реда, евиденционе ознаке пута МI-115 (старе ознаке М-19), дионица број 285 (Каракај 3 – Каракај 1) чија дужина износи 734 m.
3. Магистрални пут првог реда, евиденционе ознаке пута МI-115 (старе ознаке М-4), дионица број 42 (Каракај 1 – Каракај 2) чија дужина износи 350 m.
4. Магистрални пут првог реда, евиденционе ознаке пута МI-115 (старе ознаке М-19), дионица број 286 (Каракај 2 – Дрињача) чија дужина износи 17977 m.
5. Магистрални пут првог реда, евиденционе ознаке пута МI-110 (старе ознаке М-4), дионица број 41 (Доње Цапарде – Каракај 1) чија дужина износи 15350 m.
6. Магистрални пут првог реда, евиденционе ознаке пута МI-110 (старе ознаке М-4), дионица број 43 (Каракај 2 – граница БиХ/РС) чија дужина износи 240 m.
7. Магистрални пут првог реда, евиденционе ознаке пута МI-115 (старе ознаке М-14.1), дионица број 419 (Главичице – Шепак) чија дужина на подручју града Зворника износи 5000 m (од Пилице до Шепка).

Мрежу регионалних путева чине:

1. Регионални пут првог реда, евиденционе ознаке пута RI-5105 (старе ознаке R-454a), дионица број 691 (Дрињача – Братунац 3) чија дужина на подручју града Зворника износи 9000 m (од Дрињаче до Полома).
2. Регионални пут првог реда, евиденционе ознаке пута RI-4102 (старе ознаке R-456), дионица број 697 (Каракај 3 – граница РС/ФБиХ (Шетићи)) чија дужина на подручју града Зворника износи 12910 m.

Поред наведених, мрежу путева на подручју града Зворника чине још и улице у дужини од 14000 m, и то:

1. Улице у граду Зворнику:
 - Главне градске улице – ознаке пута од ГУ01 до ГУ07.
 - Сабирне градске улице – ознаке пута од СУ01 до СУ05.

- Приступне градске улице – ознаке пута од ПУ01 до ПУ23.
 - Јавне градске стазе – ознаке ЈС01 и ЈС02.
2. Улице у насељеном мјесту Дивич:
 - Главне улице – ознаке пута ГУ01.
 3. Улице у насељеном мјесту Улице:
 - Главне улице – ознаке пута ГУ01.
 - Приступне улице – ознаке пута од ПУ01 до ПУ12.
 4. Улице у насељеном мјесту Брањево:
 - Главне улице – ознаке пута од ГУ01 до ГУ02.
 - Сабирне улице – ознаке пута од СУ01 до СУ14.
 - Приступне улице – ознаке пута од ПУ01 до ПУ14.
 5. Улице у насељеном мјесту Козлук:
 - Главне улице – ознаке пута ГУ01.
 - Сабирне улице – ознаке пута од СУ01 до СУ04.
 - Приступне улице – ознаке пута од ПУ01 до ПУ14.
 6. Улице у насељеном мјесту Брањево:
 - Главне улице – ознаке пута ГУ01.
 - Сабирне улице – ознаке пута од СУ01 до СУ04.
 - Приступне улице – ознаке пута од ПУ01 до ПУ42.

Мрежу локалних путева на подручју града Зворника чине:

1. Локални пут евиденционе ознаке ЛП01, дионица Камени мост – Горња Каменица, чија дужина износи 15000 m.
2. Локални пут евиденционе ознаке ЛП02, дионица Каменичка ријека – Лијешањ, чија дужина износи 3000 m.
3. Локални пут евиденционе ознаке ЛП03, дионица Јошаничка ријека – Липље – Бјељевина, чија дужина износи 5000 m.
4. Локални пут евиденционе ознаке ЛП04, дионица Зворник – Кула град, чија дужина износи 5000 m.
5. Локални пут евиденционе ознаке ЛП05, дионица Златне воде – Снагово – Бјељевина, чија дужина износи 10000 m.
6. Локални пут евиденционе ознаке ЛП06, дионица Снагово (Рашидов Хан) – Црни врх, чија дужина износи 5000 m.
7. Локални пут евиденционе ознаке ЛП07, дионица Зворник – Шћемлија – Глумина, чија дужина износи 3000 m.
8. Локални пут евиденционе ознаке ЛП08, дионица Ораовац – Крижевићи – Парлог – Баљковица, чија дужина износи 12000 m.
9. Локални пут евиденционе ознаке ЛП09, дионица Јардан (надвожњак) – Доњи Грбавци – Китовнице – Дуги дио, чија дужина износи 12500 m.
10. Локални пут евиденционе ознаке ЛП10, дионица Цер – Горњи Грбавци, чија дужина износи 5000 m.
11. Локални пут евиденционе ознаке ЛП11, дионица Бијели поток – Сјенокос – Калудрани – Клиса, чија дужина износи 7000 m.
12. Локални пут евиденционе ознаке ЛП12, дионица Петковци – Клиса – Малешаћ, чија дужина износи 7000 m.
13. Локални пут евиденционе ознаке ЛП13, дионица Шетићи – Бошковићи, чија дужина износи 2500 m.
14. Локални пут евиденционе ознаке ЛП14, дионица Козлук – Малешаћ – Јусићи, чија дужина износи 8000 m.
15. Локални пут евиденционе ознаке ЛП15, дионица Доњи Скочић – Горњи Скочић – Српска Витиница, чија дужина износи 5000 m.
16. Локални пут евиденционе ознаке ЛП16, дионица Снагово (Рашидов Хан) – Црни врх, чија дужина износи 5000 m.
17. Локални пут евиденционе ознаке ЛП17, дионица Средњи Шепак – Горњи Шепак, чија дужина износи 2100 m.

18. Локални пут евиденционе ознаке ЛП18, дионица Средњи Шепак – Брањево – Локањ, чија дужина износи 13000 m.
19. Локални пут евиденционе ознаке ЛП19, дионица Доња Пилица – Кула – Баре – Доња Пилица, чија дужина износи 22000 m.
20. Локални пут евиденционе ознаке ЛП20, дионица Јошаничка ријека – Ново село (Узовница), чија дужина износи 5000 m.
21. Локални пут евиденционе ознаке ЛП21, дионица Махмутовићи – Глумина – Ораовац, чија дужина износи 4000 m.
22. Локални пут евиденционе ознаке ЛП22, дионица Челопек – Мали Челопек, чија дужина износи 2000 m.
23. Локални пут евиденционе ознаке ЛП23, дионица Глиница – Улице – Челопек, чија дужина износи 4000 m.
24. Локални пут евиденционе ознаке ЛП24, дионица Челопек – Цер (преко Бошњаковића и Савића) чија дужина износи 4000 m.
25. Локални пут евиденционе ознаке ЛП25, дионица магистрални пут М1-115 (старе ознаке М-19) – Економија – магистрални пут М1-115 (старе ознаке М-19), чија дужина износи 500 m.
26. Локални пут евиденционе ознаке ЛП26, дионица Пећина – Бањица, чија дужина износи 1500 m.
27. Локални пут евиденционе ознаке ЛП27, дионица Надвожњак – Жељезничка станица – Клаоница – Школа – Гранични прелаз, чија дужина износи 2300 m.
28. Локални пут евиденционе ознаке ЛП28, дионица Козлук – Табанци – Сјенокос, чија дужина износи 4800 m.

У 2024. години на подручју града Зворника, Одјељење за стамбено-комуналне послове и послове саобраћаја као надлежни управљач локалних и некатегорисаних путева, обиласком терена те узимајући у обзир приоритетне дионице са повећаном фреквенцијом возила и потребама становништва, а у складу са планираним средствима буџета Града Зворник, извршило је изградњу, реконструкцију, асфалтирање и санацију путева у укупној дужини од 12.035,30 m, чиме се значајно повећао ниво услуге.

Такође, поред наведених магистралних, регионалних, локалних путева и улица, мрежу путева на подручју града Зворника чине и некатегорисани путеви у које спадају макадамски, шумски путеви и путеви на насипу укупне дужине око 700 km.

3. ИЗВЈЕШТАЈ О БЕЗБЈЕДНОСТИ САОБРАЋАЈА НА ПОДРУЧЈУ ГРАДА ЗВОРНИКА

3.1. Извјештај о броју саобраћајних незгода на подручју града Зворника

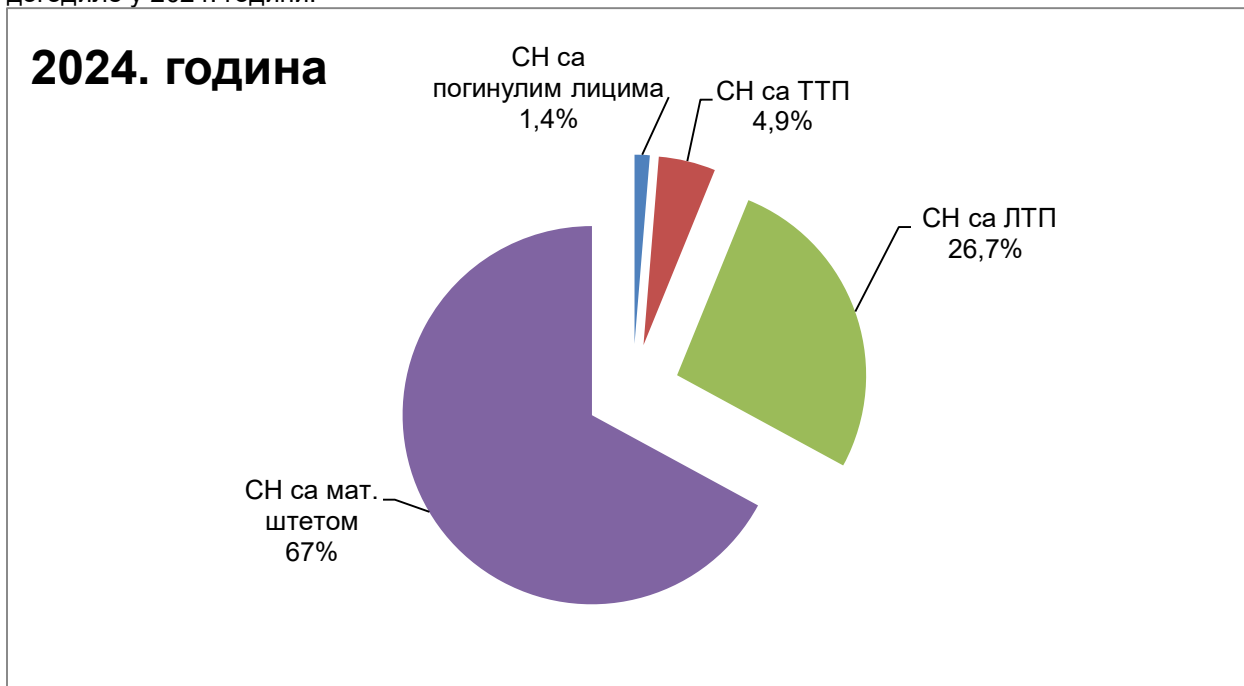
Према подацима Полицијске станице за безбједност саобраћаја Зворник на магистралним, регионалним и локалним путевима, као и градским улицама на подручју града Зворника у периоду од 01.01.2024. до 31.12.2024. године догодило се укупно **288** саобраћајних незгода, што је за 9 или 3,2% више у односу на исти период од 2023. године. На подручју града Зворника у 2024. години регистровано је 15.758 моторних возила, док је у 2023. години регистровано 15.188 моторних возила, што преставља повећање за 570 новорегистрованих моторних возила или 3.8% у односу на 2023. годину. У табели 1. приказан је преглед саобраћајних незгода у 2024. години у односу на 2023. годину.

Табела 1. Преглед СН у 2024. години у односу на 2023. годину (Извор: ПС за БС Зворник)

Ред.бр.	САОБРАЋАЈНЕ НЕЗГОДЕ	2024	2023	+/-	%
1	Број СН са настрадалим лицима	95	94	1	1.1
	Ук. број настрадалих лица	139	147	-8	-5.4
1.1	- Број СН са пог. лицима	4	5	-1	-20
	- Број погинулих лица	4	5	-1	-20
1.2	- Број СН са ТТП	14	20	-6	-30

	- Број теже повријеђених лица	15	26	-11	-42.3
1.3	- Број СН са ЛТП	77	69	8	11.6
	- Број лакше повријеђених лица	120	116	4	3.4
2	БР СН са мат. штетом	193	185	8	4.3
	- Укупна мат. штета у КМ	611.242,00 КМ	373.650,00 КМ	237.592,00 КМ	
	Број СН са НН учесником	58	48	10	20.8
	УКУПАН БРОЈ СН:	288	279	9	3.2

На сљедећем дијаграму прегледно су приказане посљедице саобраћајних незгода које су се догодиле у 2024. години.



Дијаграм 1. Преглед посљедица СН за 2024. годину изражен у процентима

Од укупног број саобраћајних незгода, догодиле су се:

- 4 саобраћајне незгоде (СН) са погинулим лицима, гдје је смртно страдало 4 особе,
- 14 саобраћајних незгода (СН) са тешким тјелесним повредама, гдје је таквих повреда задобило 15 особа,
- 77 саобраћајних незгода (СН) са лакшим тјелесним повредама, гдје је таквих повреда задобило 120 особа,
- 193 саобраћајне незгоде (СН) са причињеном материјалном штетом, гдје је процјена штете 611.242,00 КМ.

На основу наведених показатеља, види се да је укупан број саобраћајних незгода евидентираних у периоду јануар – децембар 2024. године повећан за 9 СН или 3,2% у односу на исти период 2023. године (табела 1).

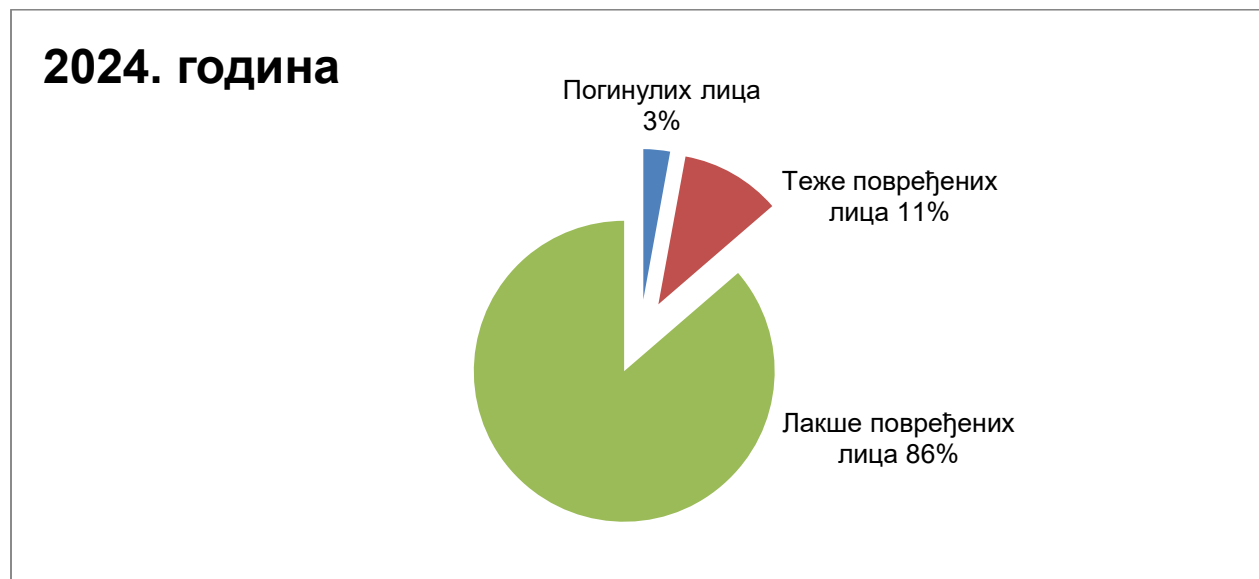
Број саобраћајних незгода са настрадалим лицима већи је за једну саобраћајну незгоду или 1.1% у односу на исти период 2023. године, а број настрадалих лица је за 8 лица или 5,44% мањи у односу на претходну годину (табела 1).

У посматраном периоду 2024. године догодиле су 4 саобраћајне незгоде са погинулим лицима, док је у истом периоду 2023. године евидентирано 5 саобраћајних незгода са погинулим лицима (табела 1).

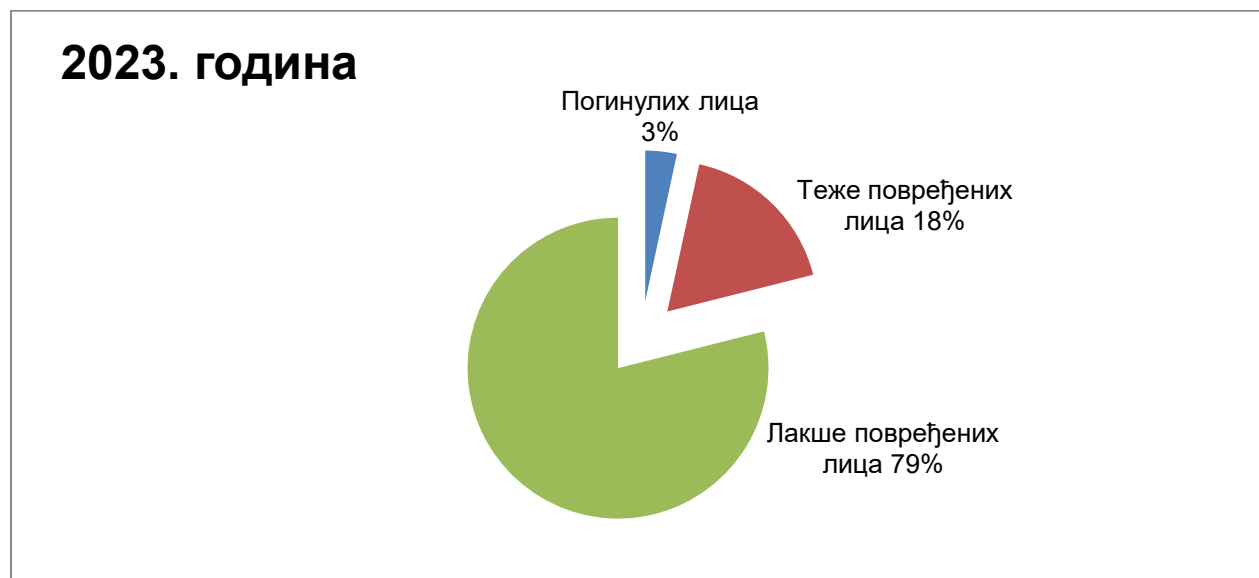
Број СН са тешким тјелесним повредама (ТТП) је за 6 СН мањи у 2024. години у односу на 2023. годину, односно 30%, док је број теже повређених лица такође мањи у 2024. години, односно 42,3% (табела 1).

Број СН са лакшим тјелесним повредама (ЛТП) повећан је за 8 СН у односу на 2023. годину и износи 77 саобраћајних незгода, односно 120 лица која су задобила ЛТП (табела 1).

Број СН са материјалном штетом је повећан је за 8 СН или 4,3%, те у 2024. години број таквих незгода износи 193, а висина укупне материјалне штете повећана је за 237.592,00 КМ (табела 1).



Дијаграм 2. Преглед настрадалих лица у СН за 2024. годину изражен у процентима



Дијаграм 3. Преглед настрадалих лица у СН за 2023. годину изражен у процентима

У структури настрадалих лица у саобраћајним незгодама у периоду јануар – децембар 2024. године, укупно је настрадало 139 лица и то:

- 4 погинула лица, од чега 2 лица у својству возача путничког моторног возила, а 2 лица у својству возача трактора, те 1. лице у својству сувозача,
- теже повријеђено је 15 лица, од тога 5 возача путничког моторног возила, 3 возача мотоцикла, 3 у својству сувозача, 1. лице у својству пјешака, 1. лице у својству пјешака – дијете, 1. лице у својству путника и 1. лице у својству путника – дијете.
- лакше повријеђено је 120 лица, од тога у својству возача путничких моторних возила 69 лица, 3 лица у својству возача бицикла, 3 лица у својству возача мотоцикла, 1 лице као возач четврточкаша, 20 лица у својству сувозача, 9 лица у својству пјешака, 3 лица у својству пјешака – дијете, 9 лица у својству путника и 3 лица у својству путника – дијете.

Старосну структуру погинулих лица чине:

- од 51. до 60. година, 1. лице,
- од 61. до 70 година, 2 лица,
- од 71. до 80 година, 1. лице, и
- 1. лице женског пола.

Старосну структуру теже повријеђених лица чине:

- Од 14 до 17 година, 3 лица,
- Од 21 до 30 година, 4 лица,
- Од 41 до 50 година, 3 лица,
- Од 51 до 60 година, 1 лице,
- Од 61 до 70 година, 4 лица и
- 5 лица женског пола.

Старосну структуру лакше повријеђених лица чине:

- до 6 година, 2 лица,
- од 7 до 13 година, 7 лица,
- од 14 до 17 година, 7 лица,
- од 18 до 20 година, 14 лица,
- од 21 до 30 година, 16 лица,
- од 31 до 40 година, 15 лица,
- од 41 до 50 година, 23 лица,
- од 51 до 60 година, 15 лица,
- од 61 до 70 година, 10 лица,
- од 71 до 80 година, 7 лица,
- преко 80 година, 3 лица,
- остало 1 лице, и
- 38 лица женског пола.

Табела 2. Преглед старосне структуре возача и лица која су проузроковала настанак СН
(Извор: ПС за БС Зворник)

Старосна структура возача и лица који су проузроковали настанак саобраћајне незгоде			
Доб возача:	2024	2023	%
од 07-13 година	0	0	/
од 14-17 година	1	2	-50
од 18-20 година	23	23	/
од 21-30 година	60	70	-14.3
од 31-40 година	49	41	19.5
од 41-50 година	60	42	42.9
од 51-60 година	45	35	28.6
од 61-70 година	27	39	-30.8
од 71-80 година	14	17	-17.6
преко 80 година	3	2	50

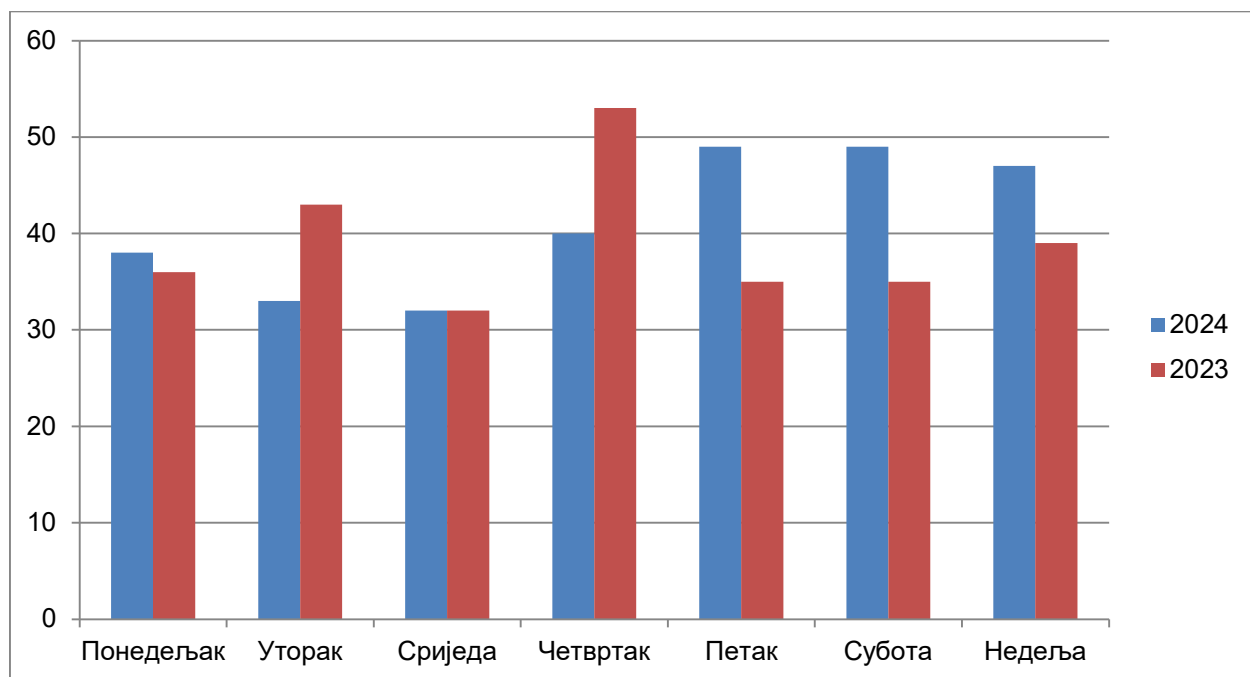
Остало	0	2	-100
Возачи без положеног возачког испита	18	11	63.6
Возачи до двије године возачког стажа	34	29	17.2
Возачи под дејством алкохола	39	32	21.9
Возачи под дејством дрога или лијекова	1	2	-50

На основу табеле 2. можемо закључити да су млади возачи од 21 до 31 године најчешће проузроковали саобраћајну незгоду, као и да у тим саобраћајним незгодама носе и највеће последице, тако да спадају у најризичнију групу учесника у саобраћају.

Такође, можемо примјетити да је број саобраћајних незгода у којима су учествовали возачи под дејством алкохола порастао за 7 СН или за 21.9% у односу на 2023. годину, па је таквих саобраћајних незгода у 2024. години било 39.

Табела 3. Преглед дневне расподеле саобраћајних незгода у периоду од седам дана
(Извор: ПС за БС Зворник)

Преглед саобраћајних незгода по данима			
Дан:	2024	2023	%
Понедељак	38	36	5.6
Уторак	33	43	-23.3
Сриједа	32	32	/
Четвртак	40	53	-24.5
Петак	49	41	19.5
Субота	49	35	40
Недеља	47	39	20.5

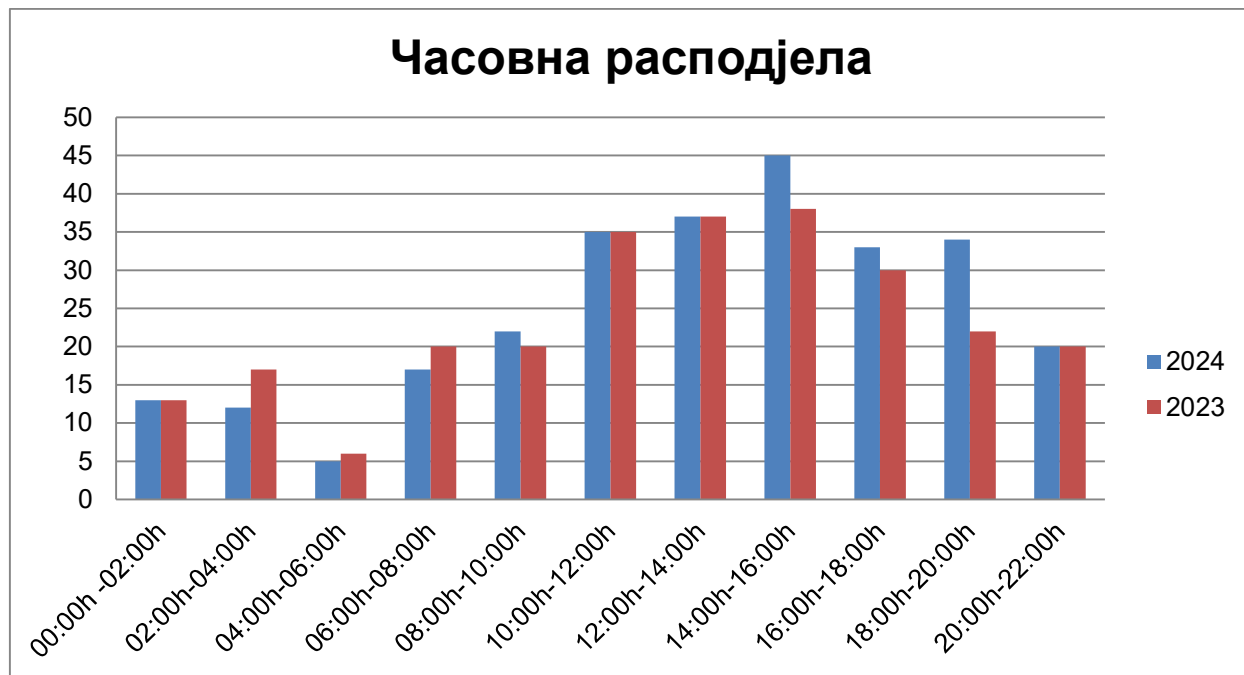


Дијаграм 4. Преглед дневне расподеле саобраћајних незгода у периоду од седам дана

У погледу дневне расподјеле СН из ове анализе се види да се у 2024. години највише СН догодило петком, као и суботом, док се најмање догодило сриједом.

Табела 4. Преглед часовне расподјеле саобраћајних незгода у периоду 24 часа
(Извор: ПС за БС Зворник)

Часовна расподјела саобраћајних незгода у току дана		
Час:	2024	2023
00-02 часа	13	13
02-04 часа	12	17
04-06 часова	5	6
06-08 часова	17	20
08-10 часова	22	20
10-12 часова	35	34
12-14 часова	37	37
14-16 часова	45	38
16-18 часова	33	30
18-20 часова	34	22
20-22 часа	20	20
22-24 часа	18	22
ДАН	240	221
НОЋ	48	58



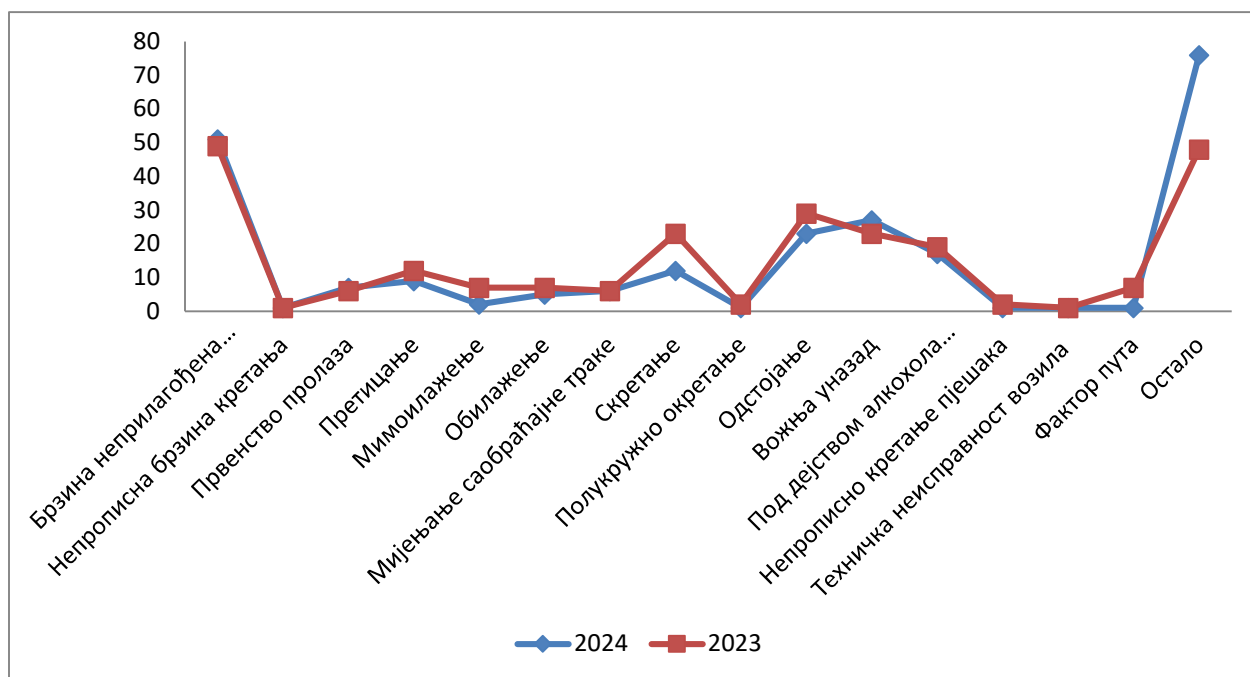
Дијаграм 5. Преглед часовне расподјеле саобраћајних незгода у периоду од 24 часа

У погледу часовне расподјеле из ове анализе се види да се у 2024. години највише саобраћајних незгода догодило у временском интервалу од 14-16 часова, а најмање СН у временском интервалу 04-06 часова.

Ако посматрамо дневне и ноћне услове, у току дана се догодило 240 саобраћајних незгода, 19 више у погледу на 2023. годину, а у току ноћи 48 саобраћајних незгода, 10 мање у односу на 2023. годину.

Табела 5. Преглед узрока саобраћајних незгода
(Извор: ПС за БС Зворник)

Узроци саобраћајних незгода			
Узрок:	2024	2023	%
Неприлагођена брзина условима пута	51	49	4.1
Непрописна брзина кретања	1	1	/
Првенство пролаза	7	6	16.7
Претицање	9	12	-25
Мимоилажење	2	7	-71.4
Обилажење	5	7	-28.6
Мијењање саобраћајне траке	6	6	/
Скретање	12	23	-47.8
Полукружно окретање	1	2	-50
Страна кретања	73	55	32.7
Одстојање	23	29	-20.7
Вожња уназад	27	23	17.4
Под дејством алкохола преко 1,5 г/кг	17	19	-10.5
Непрописно кретање пјешака	1	2	-50
Техничко неисправно возило	1	1	/
Фактор пута	1	7	-85.7
Остало	76	48	58.3



Дијаграм 6. Преглед узрока саобраћајних незгода за 2024. и 2023. годину

Најчешћи узроци саобраћајних незгода у току 2024. године су:

1. страна кретања,
2. брзина неприлагођена условима пута,
3. вожња уназад, и
4. одстојање.

Табела 6. Тип саобраћајне незгоде (Извор: ПС за БС Зворник)

Тип саобраћајне незгоде		
Тип:	2024	2023
СН са пјешацима	15	11
СН са паркираним возилима	47	39
СН са једним возилом	77	68
СН са најмање два возила-без скретања	101	120
СН са најмање два возила-скретање или прелазак	54	43

Посматрајући тип саобраћајних незгода према броју учесника у 2024. години, видљиво је да је највише саобраћајних незгода чак 101. СН била са најмање два возила – без скретања, док је у 2023. години највише саобраћајних незгода такође било са најмање два возила – без скретања, 120 СН.

Табела 7. Преглед саобраћајних незгода по категорији пута на коме су настале (Извор: ПС за БС Зворник)

Саобраћајне незгоде по категорији пута на коме су настале			
Категорија пута:	2024	2023	%
Магистрални пут	178	172	3.5
Регионални пут	17	15	13.3
Локални пут	31	37	-16.2
Улица у насељу	34	28	21.4
Некатегорисани путеви	28	25	12
Насељено мјесто	162	162	/
Ненасељено мјесто	126	117	7.7

Анализирајући саобраћајне незгоде по категорији пута у 2024. години, највећи број незгода догодило се на магистралном путу и то 178, док се на регионалном путу у истом периоду догодило 17 саобраћајних незгода (табела 7).

На локалним путевима и улицама у насељу догодило се 65 саобраћајних незгода, као и у 2023. години, док је на некатегорисаним путевима било 3 саобраћајне незгоде више него у 2023. години.

Такође, посматрајући табелу 7. можемо примјетити да је број саобраћајних незгода у неселењеном мјесту за 36 незгода већи у односу на ненасељено мјесто.

Табела 8. Преглед структуре возила која су учествовала у саобраћајним незгодама (Извор: ПС за БС Зворник)

Структура возила у саобраћајним незгодама			
Врста возила:	2024	2023	%
Путнички аутомобили	439	438	0.2
Теретно моторно возило	27	44	-38.6
Аутобус	4	6	-33.3
Бицикл	3	2	50
Мопед	1	1	/
Мотоцикл	6	6	/
Четвороцикл	2	1	100
Трактор	3	6	-50
Тегљач	4	5	-20
Прикључно возило	18	23	-21.7
Остало	23	12	48
Број возила у незгодама	528	544	-2.9
Возила из РС	345	403	-14.4

Возило из ФБиХ	38	27	40.7
Возило из Брчко дистрикта	5	7	-28.6
Возило из других држава	111	88	26.1
Возило непознатог поријекла	29	19	52.6
Службена возила МУП-а РС	1	6	-83.3

Посматрајући структуру возила која учествују у саобраћајним незгодама, може се закључити да је дошло до незнатног повећања саобраћајних незгода са путничким возилима за 0,2%, док је број саобраћајних незгода са четвороциклима повећан за 100% у односу за исти посматрани период у 2023. години.

Табела 9. Преглед догађаја саобраћајних незгода по мјесту догађања
(Извор: ПС за БС Зворник)

Мјесто	СН са материјалном штетом	СН са посљедицама по лица				УКУПНО
		СН са ЛТП	СН са ТТП	СН са погинулим лицима	Укупно	
Зворник	47	7	0	0	7	54
Каракај	27	7	1	0	8	35
Улице	0	1	0	0	1	1
Економија	0	1	0	0	1	1
Дивич	4	2	1	0	3	7
Дрињача	1	1	0	0	1	2
Челопек	12	12	2	1	15	27
Тршић	8	1	2	1	4	12
Табанци	7	2	0	1	3	10
Козлук	2	2	2	0	4	6
Скочић	1	0	0	0	0	1
Трновица	1	2	0	0	2	3
Јасеница	1	0	0	0	0	1
Кисељак	0	1	0	0	1	1
Малешић	1	1	0	0	1	2
Шетићи	1	1	0	0	1	2
Грбавци	0	1	0	0	1	1
Јардан	2	3	0	0	1	5
Цер	1	1	0	0	1	2
Пађине	3	0	0	0	0	3
Ораовац	7	2	0	0	2	9
Крижевићи	1	1	0	0	1	2
Гуштери	1	0	0	0	0	1
Глумина	5	0	0	0	0	5
Ђулићи	3	1	1	0	2	5
Кушлат	4	2	1	0	3	7
Ђевање	2	0	0	0	0	2
Зелиње	0	1	0	0	1	1
Јошаница	2	3	0	0	3	5
Сопотник	0	1	0	0	1	1
Горња Каменица	1	0	0	0	0	1
Доња каменица	2	0	0	0	0	2
Снагово	1	0	0	0	0	1
Планинци	1	0	0	0	0	1
Ново Село	4	4	0	0	4	8
Роћевић	6	2	1	0	3	9
Средњи Шепак	8	2	1	0	3	11
Доњи Шепак	4	1	0	0	1	5

Брањево	6	1	0	0	1	7
Доња Пилица	2	2	0	0	2	4
Горња Пилица	0	0	0	1	1	1
Пилица	0	1	0	0	1	1
Доњи Локањ	2	0	0	0	0	2
Паљевићи	1	0	0	0	0	1
Видакова Њива	1	0	0	0	0	1
Махала	2	2	0	0	2	4
Цапарде	1	3	0	0	3	4
Доње Цапарде	2	1	0	0	1	3
Горње Цапарде	1	0	2	0	2	3
Осмаци	1	0	0	0	0	1
Сајтовићи	1	0	0	0	0	1
Вилчевићи	0	1	0	0	1	1
Шарци	2	0	0	0	0	2
Укупно за Зворник	183	70	12	4	86	269
Општина Осмаци	10	7	2	0	9	19
УКУПНО	193	77	14	4	95	288

Посматрајући приказ саобраћајних незгода најкритичније мјесто на подручју Полицијске станице за безбједност саобраћаја Зворник у периоду јануар – децембар 2024. године је Зворник са 54 саобраћајне незгоде, затим Каракај са 35 саобраћајних незгода.

Као закључак из наведене анализе произилази то да се највећи број саобраћајних незгода догодио петком и суботом, 49 саобраћајних незгода, а према временској расподјели догађања од 14-16 часова 45 саобраћајних незгода у погледу дана и ноћи, док су се у току дана догодиле 240 саобраћајне незгоде, док се у току ноћи догодило 48 незгода.

3.2. Анализа индикатора безбједности саобраћаја

На основу података о саобраћајним незгодама и њиховим посљедицама, података о броју становника на подручју града Зворника по последњем попису из 2013. године, као и броја регистрованих моторних возила утврђени су ризици у саобраћају, и то јавни и саобраћајни ризик.

3.2.1. Број становника – Јавни ризик за 2023. и 2024. годину

Јавни ризик преставља величину смртог страдања или повређивања у саобраћају у односу на број становника неког подручја (нпр. укупан број погинулих и тешко повређених лица у саобраћају на сто хиљада становника неког подручја или број погинулих припадника неке посматране популације или категорије учесника на сто хиљада становника посматраног подручја). Овај показатељ безбједности саобраћаја је веома користан зато што обезбјеђује поређење са другим ентитетима/територијама/регијама, са којима иначе не би било могуће извршити поређење због разлике у броју становника.

$$JR_{2024} = \frac{\text{Број (ПОГ + ТТП)}}{\text{Број становника посм. подручја}} \times 100.000 = \frac{(4 + 14)}{63.686} \times 100.000 = 28,26$$

$$JR_{2023} = \frac{\text{Број (ПОГ + ТТП)}}{\text{Број становника посм. подручја}} \times 100.000 = \frac{(5 + 20)}{63.686} \times 100.000 = 39,25$$

Јавни ризик страдања или повређивања у саобраћају посматрајући територију града Зворника у 2024. години износи 28,26 док је у 2023. години јавни ризик страдања и повређивања у саобраћајним незгодама био 39,25. Јавни ризик смањен је за 10,99 у односу на 2023. годину.

3.2.2. Број регистрованих возила – Саобраћајни ризик за 2024. и 2023. годину

Саобраћајни ризик преставља величину смртог страдања или повређивања у саобраћају у односу на број регистрованих возила неког подручја (нпр. укупан број погинулих и тешко повређених лица у саобраћају на десет хиљада регистрованих моторних возила неког подручја). Овај показатељ безбједности саобраћаја је веома користан зато што обезбјеђује поређење са другим ентитетима/територијама/регијама, са којима иначе не би било могуће извршити поређење због разлике у броју регистрованих моторних возила, односно разлике у степену моторизованости посматраних подручја.

$$CP_{2024} = \frac{\text{Број (ПОГ + ТТП)}}{\text{Број рег. возила посм. подручја}} \times 10.000 = \frac{(4 + 14)}{15.758} \times 10.000 = 11,42$$

$$CP_{2023} = \frac{\text{Број (ПОГ + ТТП)}}{\text{Број рег. возила посм. подручја}} \times 10.000 = \frac{(5 + 20)}{15.188} \times 10.000 = 16,46$$

Саобраћајни ризик страдања или повређивања у саобраћају посматрајући територију града Зворник у 2024. години износи 11,42, док је у 2023. години био 16,46. Саобраћајни ризик смањен је за 5,04 у односу на 2023. годину.

Табела 10. Рангови и класе јавног и саобраћајног ризика

Редни број (Оцјена БС)	Ниво ризика	Јавни ризик (бр. ПОГ + ТТП на 100.000 становника)		Саобраћајни ризик (бр. ПОГ + ТТП на 10.000 рег.мот.воз)	
		Класа (интервал)	Ранг (боја)	Класа (интервал)	Ранг (боја)
1	Врло низак	до 25		до 10	
2	Низак	од 25 до 50		од 10 до 20	
3	Средњи	од 50 до 75		од 20 до 30	
4	Висок	од 75 до 100		од 30 до 40	
5	Врло висок	преко 100		преко 40	

На основу прорачуна јавног ризика за 2024 годину (JP_{2024}) и табеле 10. видимо да јавни ризик од 28,26 за 2024. годину спада у низак ниво ризика, као и да припада тамно зеленог боји ако посматрамо ранг јавног ризика.

На основу прорачуна саобраћајног ризика за 2024 годину (CP_{2024}) из исте табеле видимо да саобраћајни ризик од 11,42 за 2024. годину такође спада у низак ниво ризика и припада тамно зеленом рангу саобраћајног ризика.

4. СТАЊЕ У ПОГЛЕДУ УПРАВЉАЊА БЕЗБЈЕДНОСТИ САОБРАЋАЈА

У Градској управи Града Зворник на пословима управљања саобраћајем задужено је Одјељење за стамбено-комуналне послове и послове саобраћаја, односно Одсјек за послове саобраћаја и паркинг. На тим пословима раде два референта. Поред тога, основан је Савјет за безбједност саобраћаја Града Зворник као савјетодавно тијело које има за циљ подстицање превентивних и других активности у области безбједности саобраћаја.

4.1. Савјет за безбједност саобраћаја

Савјет за безбједност саобраћаја је савјетодавно тијело градоначелника Града Зворник које се бави разматрањем питања из области безбједности саобраћаја, предлагањем мјера за унапређење безбједности саобраћаја, давањем мишљења на стратешке документе, иницирањем доношења и учествовања у изради прописа и других аката који се тичу безбједности саобраћаја у надлежности Града Зворник, давањем мишљења на програме, планове рада и извјештаје надлежних органа Града Зворник у области саобраћаја, остваривање и подстицање кординације и сарадње између надлежних органа Градске управе, републичких органа управе и других радних организација у области безбједности саобраћаја.

4.2. Подзаконски акти

У 2024. години донесени су нови подзаконски и законски акти који ближе уређују област саобраћаја, а које је усвојила Скупштина града Зворник, и то:

- Одлука о измјенама и допунама Одлуке о паркирању на паркиралиштима у граду Зворнику од 26.04.2024. године, објављена у Службеном гласнику Града Зворник, број: 6/24.
- Правилник о паркирању на паркиралиштима у граду Зворнику од 28.11.2024. године, објављен у Службеном гласнику Града Зворник, број: 13/24.

У претходном периоду Одјељење за стамбено-комуналне послове и послове саобраћаја припремило је подзаконске акте који ближе уређују област саобраћаја, а које је усвојила Скупштина града Зворник, и то:

- Одлука о безбједности и регулисању саобраћаја на путевима и улицама града Зворника од 14.05.2018. године, објављена у Службеном гласнику Града Зворник, број: 07/18.
- Одлука о измјени и допуни Одлуке о безбједности и регулисању саобраћаја на путевима и улицама града Зворника од 16.08.2018. године, објављена у Службеном гласнику Града Зворник, број: 10/18.
- Одлуку о јавном превозу лица и ствари у друмском саобраћају на подручју града Зворника од 15.12.2017. године, објављена у Службеном гласнику Града Зворника, број: 15/17.
- Правилник о усклађивању и регистрацији редова возње на подручју града Зворника од 13.02.2018. године, објављено у Службеном гласнику Града Зворник, број: 10/18.
- Одлука о паркирању на паркиралиштима у граду Зворнику од 16.07.2021. године, објављено у Службеном гласнику Града Зворник, број: 11/21.
- Правилник о паркирању на паркиралиштима у граду Зворнику, објављен у Службеном гласнику Града Зворник, број: 04/23.
- Одлука о измјенама и допунама Одлуке о паркирању на паркиралиштима у Граду Зворнику од 26.04.2024. године, објављено у Службеном гласнику Града Зворника, број: 06/24.
- Правилник о паркирању на паркиралиштима у граду Зворнику од 28.11.2024. године, објављен у Службеном гласнику Града Зворник, број: 13/24.

4.3. Финансирање безбједности саобраћаја

Буџетом Града Зворник одобрена су средства за одржавање хоризонталне и вертикалне саобраћајне сигнализације, као и израда вјештачких избочина за смирење саобраћаја у износу од 39.943,11 КМ на годишњем нивоу. Нажалост, одобрена средства нису довољна да се ријеше сви захтјеви које исказује терен.

5. МЈЕРЕ ЗА УНАПРЕЂЕЊЕ БЕЗБЈЕДНОСТИ САОБРАЋАЈА

5.1. Спроведене мјере за унапређење безбједности саобраћаја

У циљу повећања поштовања прописаних брзина кретања у оквиру пројекта „Унапређење безбједности саобраћаја употребом радарских уређаја и примјеном савремених технологија за евидентирање прекршаја“ на магистралним путевима који пролазе кроз насеља Брањево, Ораовац

и Дрињача постављени су стационарни радари, то јесте фиксне камере за мјерење брзине кретања возила. Наведене камере имају могућност аутоматске детекције брзине у свим саобраћајним тракама које су у видном пољу радара. Такође, напомињемо да у граду у насељу Б-блокови већ неколико година постоји стационарни радар у коме се налази тзв. „шетајућа камера“ коју поред Зворника користе и Милићи.

Такође, у насељеном мјесту Зворник, Каракај, Шепак, Дрињача, улица Симе Перића и Мајевичка улица, постављене су и „ANPR“ камере које имају могућност аутоматског препознавања регистарских ознака на основу чега се у случају истека регистрације возила обрађује прекршај који се одоси на нерегистрована возила и упућује на кућну адресу особе на коју је возило регистровано. Наведене камере су у тестној фази евидентирања прекршаја по основу кориштења мобилног телефона и невезивања сигурносног појаса. Наведене камере постављене су у оквиру пројекта Министарства унутрашњих послова са називом „Безбједан град“ у циљу превентивне заштите грађана, борбе против криминала и свих других облика нарушавања безбједности јавног реда и мира.

Због великог броја непрописно паркираних возила која отежавају нормално одвијање како пјешачког, тако и моторног саобраћаја у граду су на неколико локација постављени стубићи како би се дестимулисала непрописна паркирања и на тај начин омогућио неометан пролаз пјешацима.

5.2. Планиране мјере за унапређење безбједности саобраћаја

На основу анализе саобраћајних незгода које су се догодиле у 2024. години на подручју града Зворника у наредном периоду планиране су следеће мјере и активности на унапређењу безбједности саобраћаја:

1. Рјешавање пјешачког тока поред Саборног храма Рођења Пресвете Богородице, где је неопходно изградити тротоар како би се заштитили пјешаци и повећала безбједност саобраћаја. Предметна активност је у току. Припремљен је идејни пројекат и послат на сагласност надлежном управљачу пута, као и Одјељењу за просторно уређење ради прибављања локацијских услова.
2. Изградња и реконструкција локалног пута евиденционе ознаке ЛП07 (Зворник – Шћемлија – Глумина). Предметни пут је у фази градње на дионици од споменика палим борцима до магистралног пута МI-110 (Доње Цапарде – Каракај 1)
3. Изградња кружног тока на укрштању два правца код Алумине, магистралног пута првог реда евиденционе ознаке МI-115 (старе ознаке М19) и регионалног пута првог реда евиденционе ознаке R1-4102 (старе ознаке R456) како би се повећали протоци саобраћаја и ниво безбједности свих учесника у саобраћају. Пројекат је у фази рјешавања имовинских односа.
4. Обилежаване траке за лијева скретања према паркингу „Обала“ и према тржном центру из правца Каракаја на магистралном путу првог реда евиденционе ознаке МI-115 (старе ознаке М19), како би се смањило загушење саобраћаја. Пројекат је у току.
5. Изградња нове дионице пута (Јарданска петља – Цер). Пројекат је уврштен у нацрт новог Урбанистичког плана чије усвајање се планира у текућој години.

5.3. Кампање

Агенција за безбједност саобраћаја Републике Српске и Одјељење за стамбено-комуналне послове и послове саобраћаја заједно су у 2024. години провели превентивну кампању под називом „Лако је брзину смањити“ која је за циљ имала повећање безбједности саобраћаја у Републици Српској, смањењем броја возача који возе непрописном или неприлагођеном брзином. У оквиру превентивне кампање путем службене странице Града Зворник и радио станице објавили смо вјести о спровођењу кампање.

Агенција за безбједност саобраћаја Републике Српске и Одјељење за стамбено-комуналне послове и послове саобраћаја заједно су 2024. године провели превентивну кампању под називом „Лако је алкохол одбити“ која је за циљ имала смањење броја возача који у саобраћају учествују под дејством алкохола. У оквиру превентивне кампање путем службене странице Града Зворник објавили смо

вјести о спровођењу кампање, те објавили програм кампање и видео спот. Такође, на огласним таблама у градској зони поставили смо плакате о кампањи, а промотивне летке подјелили суграђанима.

Обрађивач:
ОДЈЕЉЕЊЕ ЗА СТАМБЕНО-КОМУНАЛНЕ
ПОСЛОВЕ И ПОСЛОВЕ САОБРАЋАЈА

Предлагач:
ГРАДОНАЧЕЛНИК